

7.1-72.-73



УТВЕРЖДАЮ
Генеральный директор
ЗАО «ЛЕС ЭКСПОРТ»

Л.А.Корнейчик
«9» января 2023 г.

РЕЗЮМЕ ПЛАНА УПРАВЛЕНИЯ ЛЕСАМИ

Арендатор ЗАО «ЛЕС ЭКСПОРТ»

Приморский край

Дальнереченск, 2023

Введение

Настоящий План управления лесами является основой осуществления использования, охраны, защиты и воспроизводства лесов, расположенных в границах арендованного лесного участка. План управления лесами – это документ, определяющий стратегию по использованию, охране, защите и воспроизводству лесов и других природных ресурсов определенной территории и детальный план действий на ближайшие годы.

План управления лесами направлен на обеспечение многоцелевого, рационального, непрерывного, неистощительного освоения лесов и их использования в соответствии с разрешенными видами.

В документе приводится характеристика лесов, находящихся на данной территории, расчет и обоснование объемов ежегодного лесопользования, указывается территориальное размещение мест заготовок древесины по годам, описываются методы заготовок древесины, мероприятия по лесовосстановлению, охране и защите леса и т.д.

План управления лесами разработан на 2023 гг. в соответствии с Лесным кодексом РФ, Лесным планом Приморского края, договорами аренды лесных участков, Правилами заготовки древесины и другими нормативно-правовыми документами и процедурными руководствами.

План управления лесами регулярно пересматривается.

Перечень документов, на основе которых разработан План управления лесами

Название документа	Дата и номер документа	Орган, утвердивший документ
Водный кодекс Российской Федерации	03.06.2006 № 74-ФЗ	Президент РФ
Земельный кодекс Российской Федерации	25.10.2001 № 136-ФЗ	Президент РФ
Лесной кодекс Российской Федерации	04.12.2006 № 200-ФЗ	Президент РФ
ФЗ «О животном мире»	24.04.1995 № 52-ФЗ	Президент РФ
ФЗ «Об охране окружающей среды»	10.01.2002 № 7-ФЗ	Президент РФ
Правила пожарной безопасности в лесах	07.10.2020 № 1614	Правительство РФ
Правила санитарной безопасности в лесах	09.12.2020 № 2047	Правительство РФ
Об утверждении Видов лесосечных работ, порядка и последовательности их проведения, Формы технологической карты лесосечных работ, Формы акта осмотра лесосеки и Порядка осмотра лесосеки	27.06.2016 № 367	Минприроды РФ
Лесоустроительная инструкция	29.03.2018 №122	Рослесхоз
Порядок исчисления расчетной лесосеки	27.05.2011 № 191	Рослесхоз
Правила заготовки древесины и особенности заготовки древесины в лесничествах, лесопарках, указанных в статье 23 Лесного кодекса РФ	01.12.2020 № 993	Минприроды РФ
Правила лесовосстановления	04.12.2020 № 1014	Минприроды РФ
Приказ Минприроды России «Об утверждении Порядка ведения Красной книги Российской Федерации»	23.05.2016 № 306	Минприроды РФ
Правила ухода за лесами	30.07.2020 № 534	Рослесхоз

1. ОПИСАНИЕ ОРГАНИЗАЦИИ

Наименование пользователя (юридического, физического лица)	Закрытое акционерное общество «ЛЕС ЭКСПОРТ» (ЗАО «ЛЕС ЭКСПОРТ»)
Вид использования лесов	Заготовка древесины
Адрес юридического или физического лица	692136 г. Дальнереченск, ул. 45 лет Октября, 1.
Телефон, факс, адрес электронной почты, сайт	Тел. факс: (42356) 25-5-97; E-mail: info@lesexport.com ; сайт: www.lesexport.com
Дата, номер договора аренды	№ 3/29 от 10 августа 2009 г.
Дата, номер регистрации права	№ 25-25-02/020/2009-237 от 9 октября 2009 г.
Дата, номер регистрации дополнительных соглашений к договору аренды лесного участка	№ 25-25-02/024/2009-163 от 9 октября 2009 г. (дополнительное соглашение от 14 сентября 2009 г); № 25-25-02/022/2009-279 от 9 октября 2009 г. (дополнительное соглашение от 30 сентября 2009 г); № 25-25-02/029/2010-247 от 5 октября 2010 г. (дополнительное соглашение от 8 сентября 2010 г); № 25-25-02/022/2013-191 от 2 июля 2013 г. (дополнительное соглашение от 8 апреля 2013 г); № 25-25-02/023/2014-363 от 24 декабря 2014 г. (дополнительное соглашение от 9 декабря 2014 г); № 25:00:000000:81-25/063/2022-83 от 21 февраля 2022 г (дополнительное соглашение от 14 февраля 2022 г)
Срок аренды	по 8 октября 2058 г.
Кадастровый номер лесного участка	25:05:000000:5534
Номер учетной записи в государственном лесном реестре	№ 36/1105020-2008-10

ЗАО «ЛЕС-ЭКСПОРТ» является одним из ведущих лесозаготовительных предприятий в Дальнереченском районе. Основной вид деятельности предприятия: лесозаготовка и дальнейшая переработка древесины. Основной объем заготовленной древесины поставляется на завод предприятия в Приморском крае, также производятся отгрузки и в другие регионы России и других стран.

2. ЦЕЛИ И ЦЕЛЕВЫЕ ПОКАЗАТЕЛИ

Основополагающими долгосрочными целями производственной деятельности ЗАО «ЛЕС ЭКСПОРТ» являются экологически ответственное, социально ориентированное и экономически устойчивое управление лесными ресурсами на арендуемой территории в соответствии с требованиями законодательства РФ и Стандарта добровольной лесной сертификации. Стремление к достижению конкурентоспособности, экономическому развитию и росту компании неразрывно связано со здоровой окружающей средой, неистощительным использованием лесных ресурсов, социальным благополучием работников предприятия, а также местных жителей, проживающих на территории деятельности компании.

Специфические производственные цели управления

1. Максимально полное освоение расчетной лесосеки, определенной в соответствии с принципами неистощительности лесопользования в долгосрочной перспективе. Целевые показатели:

1.1. Соотношение фактического и расчетного объемов заготовки древесины по всем видам рубок.

2. Ответственное управление лесными ресурсами с сохранением продуктивной способности лесов для будущих поколений. Целевые показатели:

- 2.1. Лесопокрытая площадь (не должна снижаться за ревизионный период).
- 2.2. Площадь хвойных насаждений (не должна снижаться за ревизионный период).
- 2.3. Доля спелых и перестойных насаждений эксплуатационных лесов (должна стремиться к нормальной возрастной структуре за счет соблюдения принципа неистощительного лесопользования).
- 2.4. Запас спелых и перестойных насаждений на га (не должен снижаться за ревизионный период).
- 2.5. Площади, на которых проводились лесовосстановительные мероприятия, в том числе посадка лесных культур, содействие естественному возобновлению, уход за лесными культурами, подготовка почвы под лесные культуры, уход за молодняками (должны соответствовать запланированным значениям).
- 2.6. Среднее количество оставляемых на выращивание деревьев при проведении рубок ухода в молодняках (штук на га, из них – целевых пород).
- 2.7. Виды и объемы проводимых санитарно-оздоровительных и противопожарных мероприятий (должны соответствовать запланированным значениям).
3. Сохранение биоразнообразия и высоких природоохранных ценностей. Целевые показатели:
- 3.1. Площади различных категорий ВПЦ (не должны снижаться за ревизионный период).
- 3.2. Доля сети охраняемых участков от общей лесопокрытой площади управляемых участков (не должна быть меньше 10 %).
- 3.2. Количество известных местообитаний редких видов в границах аренды.
- 3.3. Площадь ВПЦ, которым был причинен ущерб: в результате деятельности Предприятия; в результате деятельности третьих лиц; в результате природных процессов и явлений.
4. Социально ответственное ведение бизнеса, улучшение условий труда и жизни работников и местных жителей. Целевые показатели:
- 4.1. Факты помощи местным сообществам (качественный показатель).
- 4.2. Анализ поступивших жалоб и предложений, их выполнение (качественный показатель).
- 4.3. Выполнение мероприятий, предусмотренных графиком реализации инвестиционного проекта.

3. СВЕДЕНИЯ О ЛЕСНОМ УЧАСТКЕ

3.1. Местоположение лесного участка

Таблица 1

Перечень переданных в аренду лесных участков

Наименование лесничества, участкового лесничества	Номера		Общая площадь, га
	лесных кварталов	лесотаксационных выделов	
1	2	3	4
Дальнереченское лесничество, Ключевское участковое лесничество	26	1-48	828
	34	1-58	865
	35	1-31	557
	36	1-63	1 076
	37	1-51	557
	38	1-51	639
	39	1-38 (за исключением части выдела 1, общей площадью 1 га)	433
	40	1-63	947
	41	1-44	1 126
	42	1-46	1 216
	52	1-32	600
	53	1-49	850
	55	1-40	902
	56	1-57	894
	57	1-35	978
	58	1-46	774
59	1-49	730	

	60	1-25	398
	61	1-65	665
	62	1-34	715
	63	1-36	749
	64	1-47	813
	65	1-32	268
	66	1-54	471
	67	1-53	679
	68	1-71	797
	79	1-78	579
	86	1-38	377
	87	1-29	709
	91	1-39	948
	95	1-44	665
	96	1-36	923
	97	1-26	437
	98	1-38	925
	99	1-65	880
	100	1-35	800
	102	1-70	735
	104	1-35	570
	105	1-41	808
	106	1-41	687
	107	1-28	953
	110	1-25	616
	111	1-41	728
	112	1-62	853
	113	1-37	753
	114	1-52	1 194
	115	1-53	668
	116	1-52	1 172
	117	1-29	930
Всего			37 437

3.2. Характеристика лесов арендуемого участка

Таблица 2

Распределение площади лесного участка по лесным и нелесным землям лесного фонда

Показатели		Площадь, га	%%
1		2	3
1.	Общая площадь земель лесного фонда	37437,0	100
2.	Лесные земли – всего	35314,2	94,3
2.1.	Покрытые лесной растительностью, всего	35307,5	94,3
2.1.1.	В том числе лесные культуры	-	-
2.2.	Не покрытые лесной растительностью, всего	6,7	-
	в том числе:		
	несомкнувшиеся лесные культуры	-	-
	лесные питомники, плантации	-	-
	редины естественные	4,7	-
	фонд лесовосстановления, всего	2,0	-
	в том числе: гари	-	-
	погибшие древостои	-	-
	вырубки	-	-
	прогалины, пустыри	2,0	-
3.	Нелесные земли, всего	2122,8	5,7
	в том числе:		
	пашни	53,8	0,1
	сенокосы	-	-
	пастбища, луга	-	-
	воды	33,5	0,1
	дороги, просеки	197,0	0,5
	усадыбы и пр.	6,1	-

	болота	1698,7	4,6
	пески	-	-
	прочие земли	133,7	0,4

Таблица 3

Распределение площади лесных участков по видам целевого назначения, га

Целевое назначение лесов	Площадь, га	%
1	2	3
Защитные леса, всего	11 125	29,72
В том числе:	-	-
1) леса, расположенные на особо охраняемых природных территориях;	-	-
2) леса, расположенные в водоохранных зонах;	-	-
3) леса, выполняющие функции защиты природных и иных объектов, всего	-	-
Из них:	-	-
а) леса, расположенные в первом и втором поясах зон санитарной охраны источников питьевого и хозяйственно-бытового водоснабжения;	-	-
б) защитные полосы лесов, расположенные вдоль железнодорожных путей общего пользования, федеральных автомобильных дорог общего пользования, автомобильных дорог общего пользования, находящихся в собственности субъектов Российской Федерации;	-	-
в) зеленые зоны;	-	-
в. 1) лесопарковые зоны;	-	-
г) городские леса;	-	-
д) леса, расположенные в первой, второй и третьей зонах округов санитарной (горно-санитарной) охраны лечебно-оздоровительных местностей и курортов;	-	-
4) ценные леса, итого	11 125	29,72
Из них:	-	-
а) государственные защитные лесные полосы;	-	-
б) противозрозионные леса;	-	-
в) леса, расположенные в пустынных, полупустынных, лесостепных, лесотундровых зонах, степях, горах;	-	-
г) леса, имеющие научное или историческое значение;	-	-
д) орехово-промысловые зоны;	-	-
е) лесные плодовые насаждения;	-	-
ж) ленточные боры;	-	-
з) запретные полосы лесов, расположенные вдоль водных объектов;	11 125	29,72
и) нерестоохраняемые полосы лесов	-	-
Эксплуатационные леса, всего	26 312	70,28
Резервные леса, всего	-	-
Всего лесов	37 437	100,00

Таблица 4

Средняя таксационная характеристика лесных насаждений

Преобладающая порода	Площадь, га	Средние таксационные показатели						
		возраст	класс бонитета	относительная полнота	запас насаждений на 1 га, м ³		средний прирост по запасу на 1 га покрытых лесной растительностью, м ³	состав насаждения
					покрытых лесной растительностью	спелых и перестойных		
1	2	3	4	5	6	7	8	9
Защитные леса								
Хозяйство - хвойное								
Ель	922	122	3,5	0,62	270	276	2,3	2,6Е 1,6ЯС 1,5БЖ 1,4П 1,2К 0,7И 0,4ОР 0,3ББ 0,2Д 0,1ЛП +ОЛ,Т
Пихта	55	110	4,0	0,50	150	150	1,5	3,0ЯС 3,0ББ 2,0П 1,0К 1,0Е
Кедр	2678	168	3,4	0,63	225	280	1,8	3,1К 1,5ЛП 1,3БЖ 0,9ЯС 0,7Д 0,7Е 0,6И 0,5КЛ 0,4П 0,3ОР

Итого хвойных:	3655	156	3,5	0,62	235	269	1,9	2,6К 1,3БЖ 1,2ЛП 1,2Е 1,1ЯС 0,7П 0,6И 0,5Д 0,4КЛ 0,3ОР 0,1ББ +ОС,ОЛТ
Хозяйство - твердолиственное								
Дуб	342	99	4,0	0,69	170	175	1,8	5,5Д 1,8ЛП 0,8ОС 0,5КЛ 0,4БЧ 0,3И 0,3К 0,2ЯС 0,1ОР 0,1ББ
Ясень	3681	101	3,6	0,60	159	188	1,8	3,4ЯС 1,4И 1,0ОР 0,8К 0,7ОС 0,7ББ 0,6ЛП 0,4КЛ 0,3ОЛ 0,3Е 0,2БЖ 0,1ИВ 0,1Д +БХ,П,Т
Ильм	297	145	3,3	0,50	152	155	1,2	3,4И 2,1ОР 1,7ЯС 1,0КЛ 0,7К 0,5ЛП 0,2Д 0,2Е 0,1ОЛ 0,1П +ОС,Т
Береза желтая	829	137	3,7	0,58	206	206	1,5	2,6БЖ 1,9К 1,6ЯС 1,2ЛП 1,0Е 0,9И 0,5КЛ 0,3ОР +Д,П
Орех маньчжурский	2	60	2,0	0,50	130	-	-	-
Итого твердолиственных:	5151	109	3,6	0,60	167	190	1,7	2,8ЯС 1,3И 0,9ОР 0,9К 0,7ЛП 0,6ОС 0,6ББ 0,5КЛ 0,5БЖ 0,5Д 0,4Е 0,2ОЛ 0,1ИВ +БХ,П,БЧ,Т
Хозяйство – мягколиственное								
Береза белая	594	50	3,2	0,63	106	119	1,5	3,3ББ 2,2ОС 1,3ЯС 0,8И 0,8ЛП 0,6ОР 0,4Д 0,2ОЛ 0,2К 0,2КЛ +ИВ,Е
Осина	232	40	2,0	0,76	117	173	2,0	3,7ОС 2,3ББ 1,1ЯС 0,6И 0,6ОЛ 0,6ЛП 0,5Д 0,4К 0,2ОР +Е,БЧ
Ольха серая	15	39	4,7	0,51	37	-	-	4,0ОЛ 2,1ЯС 1,4ИВ 1,2ОР 0,8ББ 0,5ОС
Итого мягколиственных:	841	47	2,9	0,66	108	152	1,7	3,0ББ 2,6ОС 1,3ЯС 0,8ЛП 0,7И 0,5ОР 0,4ОЛ 0,4Д 0,2К 0,1КЛ +ИВ,Е,БЧ
Всего защитных:	9647	121	3,5	0,61	188	207	1,8	2,0ЯС 1,5К 1,0И 0,9ЛП 0,8БЖ 0,7Е 0,6ОР 0,6ББ 0,5ОС 0,5Д 0,4КЛ 0,3П 0,2ОЛ +ИВ,БХ,БЧ,Т
Эксплуатационные леса								
Хозяйство - хвойное								
Ель	139	117	3,6	0,59	257	295	1,9	3,0Е 1,8БЖ 1,6К 1,2ЯС 0,9ЛП 0,8П 0,4Д 0,2И 0,1ОР
Кедр	5489	169	3,8	0,62	205	190	1,6	2,9К 2,3ЛП 1,1ЯС 1,1КЛ 0,8ОР 0,6Д 0,5И 0,5БЖ 0,1ОС 0,1Е +ББ,ОЛ,П,Л
Итого хвойных:	5628	167	3,8	0,62	206	209	1,6	2,9К 2,2ЛП 1,1ЯС 1,1КЛ 0,8ОР 0,6Д 0,5И 0,5БЖ 0,2Е 0,1ОС +ББ,ОЛ,П,Л
Хозяйство - твердолиственное								
Дуб	5 324	114	3,9	0,59	162	166	1,6	3,8Д 2,7ЛП 0,8ЯС 0,8КЛ 0,5ОР 0,4И 0,4ОС 0,3К 0,2БЧ 0,1ББ +ОЛ,БЖ
Ясень	10 639	107	3,6	0,60	169	187	1,7	3,1ЯС 1,4ОР 1,4ЛП 1,0И 0,9К 0,6КЛ 0,5ОС 0,3ББ 0,3Д 0,2ОЛ 0,2БЖ 0,1Е +П
Клен	401	98	4,0	0,57	125	120	1,2	3,1ЛП 2,0КЛ 1,3К 1,0ОР 0,9Д 0,8ЯС 0,5И 0,2ОС 0,2ББ
Береза желтая	903	137	3,5	0,55	192	192	1,5	2,7БЖ 2,0ЛП 1,9К 1,0ЯС 0,7Е 0,5И 0,5ОР 0,5КЛ 0,2Д
Орех маньчжурский	833	79	2,4	0,56	158	-	-	-
Итого твердолиственных:	18100	111	3,7	0,59	167	179	1,6	2,2ЯС 1,9ЛП 1,4Д 1,0ОР 0,8И 0,8К 0,7КЛ 0,4ОС 0,3БЖ 0,2ББ 0,1ОЛ 0,1Е 0,1БЧ +П
Хозяйство – мягколиственное								
Береза белая	153	40	2,0	0,50	109	-	1,8	3,0ББ 2,3ОС 2,0ЯС 1,0И 1,0ЛП 0,7Д +ОР,ОЛ
Осина	600	41	1,4	0,51	123	-	2,7	5,7ОС 2,4ББ 1,1Д 0,4ЛП 0,2ЯС 0,2БЧ +ОР,ОЛ
Липа	1 180	110	3,7	0,56	193	201	1,8	6,0ЛП 0,9КЛ 0,8К 0,7ЯС 0,7ОР 0,6Д 0,1И 0,1ОС 0,1ББ +БЖ
Итого мягколиственных:	1933	83	2,9	0,54	165	201	2,1	3,9ЛП 2,0ОС 1,0ББ 0,8Д 0,7ЯС 0,5К 0,5КЛ 0,4ОР 0,1И 0,1БЧ +ОЛ,БЖ
Всего эксплуатационных:	25661	120	3,6	0,59	175	182	1,6	2,1ЛП 1,9ЯС 1,3К 1,2Д 0,9ОР 0,8КЛ 0,7И 0,4ОС 0,3БЖ 0,2ББ 0,1ОЛ 0,1Е +П,БЧ,Л
ВСЕГО:	35308	121	3,6	0,60	179	187	1,7	1,9ЯС 1,8ЛП 1,3К 1,0Д 0,8И 0,8ОР 0,7КЛ 0,5ОС 0,5БЖ 0,3ББ 0,2Е 0,1ОЛ 0,1П +ИВ,БХ,БЧ,Т,Л

Площадь покрытых лесной растительностью лесов на лесном участке составляет 35307,5 га, запас продуктивных насаждений на лесном участке - 6307,6 тыс. м³. Средний запас на 1 га покрытых лесом земель составляет 179 м³, спелых и перестойных – 187 м³.

В составе лесного фонда преобладают твердолиственные насаждения на площади 23251 га (66% от площади земель, покрытых лесной растительностью). Доминируют здесь насаждения ясеня – 14320 га или 62 % от состава твердолиственных, дуб занимает площадь 5666 га (24%), береза желтая – 1732 га (7%), клен – 401 га (2%), ильм – 297 га (1%), орех маньчжурский – 835 га (4%).

Хвойные насаждения занимают 9283 га (26% от площади земель, покрытых лесной растительностью). Преобладают насаждения кедра – 8167 га или 88 % от состава хвойных, ель произрастает на площади 1061 га (11%), пихта занимает всего 55 га (1%).

Мягколиственные насаждения произрастают на площади 2774 га (8% от площади земель, покрытых лесной растительностью), в том числе липа – 1180 га (43% от состава мягколиственных), осина – 832 га (30%), береза белая – 747 га (27%), ольха серая – 15 га.

Возрастная структура лесного фонда характеризуется следующими показателями: площадь средневозрастных насаждений составляет – 6575 га (19%), приспевающих – 10767 га (30%), спелых и перестойных – 17740 га (50%), в том числе перестойные – 179 га. Площадь молодняков – 226 га (1%).

Средний возраст насаждений на лесном участке – 121 год, из них: средний возраст твердолиственных пород – 137 лет, мягколиственных – 72 года, хвойных – 163 года.

Производительность лесов не высокая. Средний класс бонитета на лесном участке 3,6, в том числе твердолиственных насаждений – 3,7, мягколиственных – 2,9, хвойных – 3,6.

Средняя полнота насаждений составляет 0,60, что соответствует группе полнот – среднеполнотные.

Средний состав насаждений на лесном участке: 1,9ЯС 1,8ЛП 1,3К 1,0Д 0,8И 0,8ОР 0,7КЛ 0,5ОС 0,5БЖ 0,3ББ 0,2Е 0,1ОЛ 0,1П + ИВ, БХ, БЧ, Т, Л.

3.3. Описание природных условий

Климат района резко континентальный умеренный. Зимы холодные, часто снежные (глубина снежного покрова может достигать 70-90 см), средние температуры января около -19 - 22 °С. Лето жаркое и влажное, с частыми тайфунами и большим количеством осадков. Средние температуры июля-августа – около +20 +22 °С.

Устойчивый снежный покров образуется в среднем в конце октября, сходит к концу марта. Высота снежного покрова значительно колеблется из года в год. В среднем высота снега достигает 28,5 см в феврале - начале марта, но может достигать и 50 см.

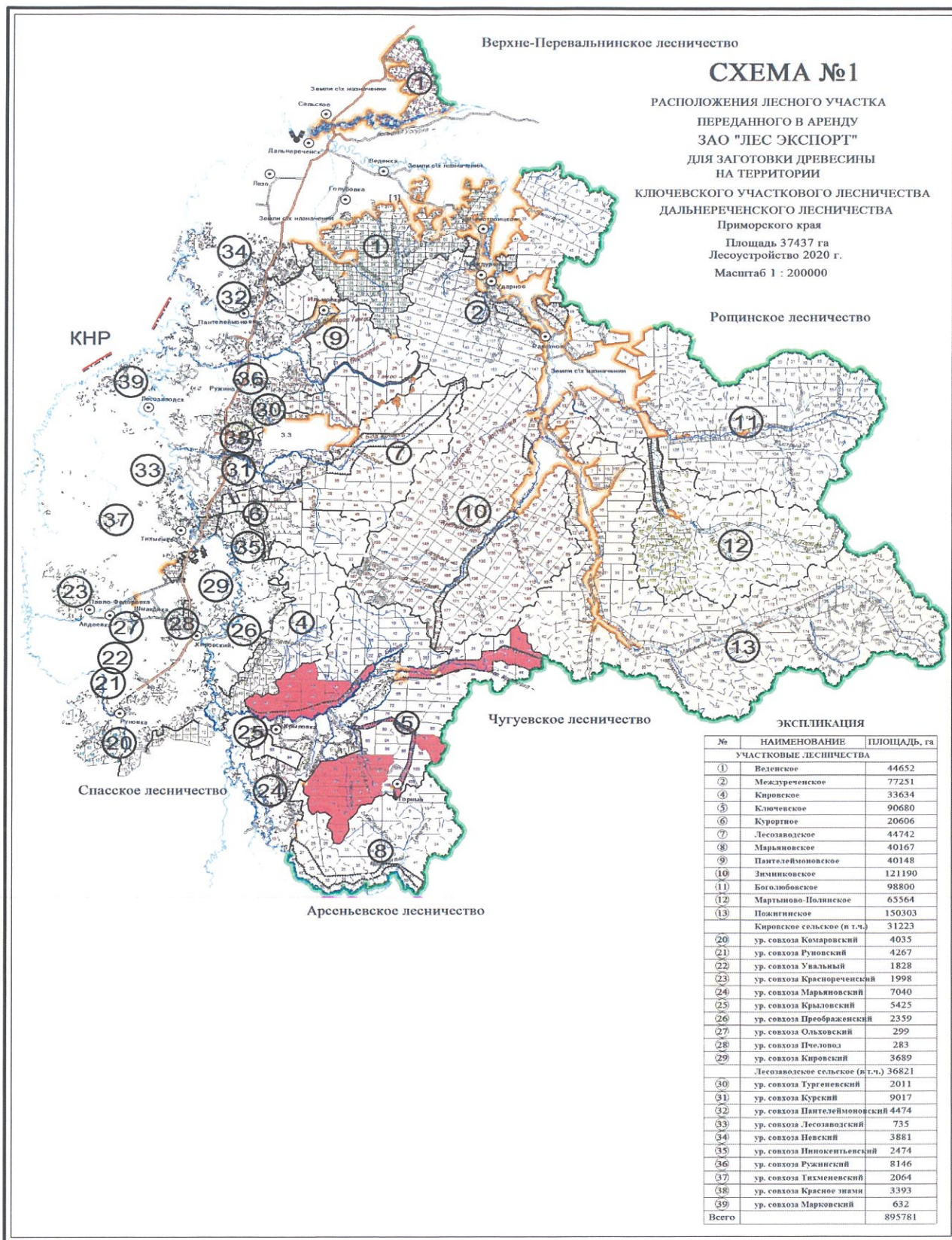
Ветер в Кировском районе преобладает южного направления. Максимальная скорость ветра отмечалась 22 м/сек. В лесном массиве встречаются единичные случаи ветровалов.

Данные климатические условия способствуют разнообразию древесных и кустарниковых пород, что активно проявляется в насаждениях Ключевского участкового лесничества: преобладающими породами выступает дуб монгольский и кедр корейский, береза даурская, лещина разнолистная, леспедеца двухцветковая и другие породы. Вегетационный период продолжается 175 дней.

Главной особенностью биоразнообразия рассматриваемого района можно считать смешение и уникальное пограничное сочетание многих видов и форм северной и южной флоры и фауны. Здесь сочетаются ель аянская и лианы актинидии, амурский бархат и пихта белокорая, лиственница и амурский виноград, волк и тигр, кабарга и харза, медведи бурый и гималайский и т.д.

Общее количество редких и исчезающих видов животных, которые могут встречаться на территории аренды, составляет около 30 видов.

Расположение лесного участка на территории Ключевского участкового лесничества Дальнереченского лесничества представлено на схеме №1.



Водные объекты в границах аренд предприятия.

Характеристика водных объектов в границах управляемых участков

В соответствии со ст. 5 Водного кодекса Российской Федерации, к поверхностным водным объектам относятся:

- 1) моря или их отдельные части (проливы, заливы, в том числе бухты, лиманы и другие);
- 2) водотоки (реки, ручьи, каналы);

- 3) водоемы (озера, пруды, обводненные карьеры, водохранилища);
- 4) болота;
- 5) природные выходы подземных вод (родники, гейзеры);
- 6) ледники, снежники.

На территории арендуемого лесного участка находятся следующие водные объекты:

- озера общей площадью 8,2 га;
- болота общей площадью 1 528,2 га;
- реки общей протяженностью 121,7 км. (р. Белая - 3,9 км., Березовка - 3,7 км., Березовка Левая - 1,8 км., Кедровка - 31,8 км., Крыловка - 48,1 км., Прав. Крыловка - 10,5 км., Сред. Крыловка - 6,9 км., Средняя – 15 км);
- ручьи общей протяженностью 204,8 км. (руч. Бол. Ключ - 5,8 км., Второй Покосный - 9,7 км., Гнилой - 4 км., Гремучий - 14,6 км., Докторский - 8,4 км., Зеленский - 1 км., Золотой Ключ - 9,6 км., Казачий - 9,7 км., Китайский - 4,3 км., Коваленков - 3,5 км., Куценков - 1,5 км., Лисий - 2,8 км., Лихванкова - 1,3 км., Нюрин - 5,8 км., Осиновый - 1,6 км., Первый Покосный - 3,7 км., Солонниковый - 2,8 км., Сред. Покосный - 2,7 км., Широкий - 11,1 км., прочие ручьи без названия общей протяженностью 100,9 км).

Питание рек и ручьев происходит за счет грунтовых вод и атмосферных осадков, большая часть которых выпадает в летний период, что вызывает быстрый и нередко большой подъем воды.

Почвы.

Согласно классификации Иванова Г.И. (1986) в районе Ключевского участкового лесничества в основном преобладают такие почвы как буро-глеево-отбеленные, буроземы оподзоленные и поймозёмы слоистые и остаточные.

Буроземы, пойменные слоистые и остаточные (пойменные) почвы являются плодородными почвами, поддерживающими в естественном состоянии высокопродуктивные леса (Рис. 1).

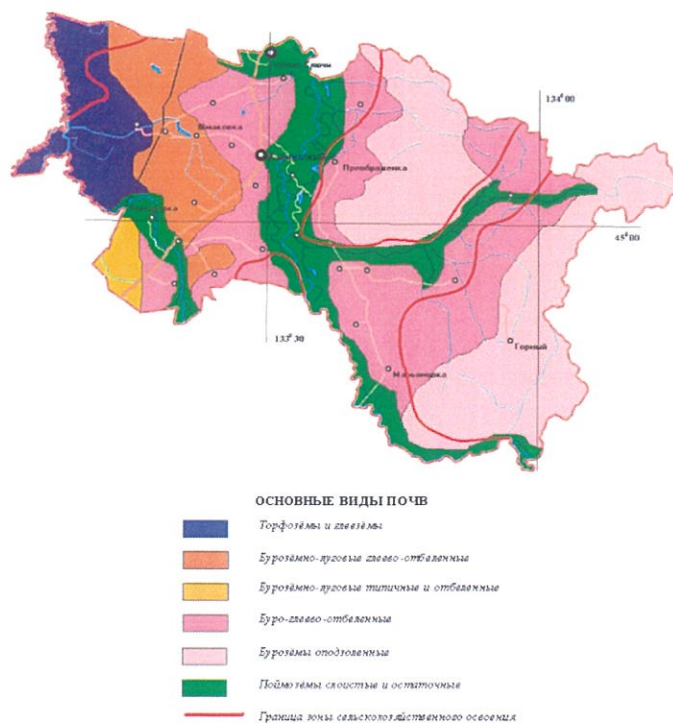


Рисунок 1. – основные виды почв Кировского района

Список основных видов животных, отнесенных к объектам охоты на арендованной лесной территории.

Таблица 5

№п/п	Животные	№п/п	Птицы
1	Медведь бурый	1	Рябчик
2	Медведь гималайский	2	Фазан
3	Кабан	3	Утки, гуси (кроме занесенных в Красную книгу)
4	Олень пятнистый	4	Вальдшнеп
5	Олень благородный (изюбрь)	5	Лысуха
6	Косуля	6	Бекас
7	Соболь	7	Горлица
8	Лисица	8	Перепелка
9	Барсук	9	Чибис
10	Енотовидная собака	10	Дупель
11	Харза		
12	Белка		
13	Выдра		
14	Колонок		
15	Норка		
16	Заяц беляк		
17	Ондатра		
18	Кабарга		
19	Рысь		

3.4. Социально-экономические условия

Район расположен на западе края, в долине рек Уссури и Малиновки. На западе граничит с КНР, на севере — с Пожарским, на востоке — с Красноармейским муниципальными районами, на юге — с Чугуевским муниципальным округом и Кировским муниципальным районом, а также с Лесозаводским городским округом. Общая площадь района — 7290 км².

Северо-запад района — низкогорье и мелкосопочник, разделённый широкими, местами заболоченными долинами крупных рек. На урезе р. Уссури находится самая низкая точка района — 51,4 м. К юго-востоку, по направлению к истокам рек, высота гор увеличивается. Высшая точка района — г. Перевальная 1414 м над ур. моря. Она находится на хр. Первый перевал, по которому проходит граница с Красноармейским районом.

Климат района резко континентальный умеренный. Зимы холодные, часто снежные (глубина снежного покрова может достигать 70-90 см), средние температуры января около -19 -22 °С. Лето жаркое и влажное, с частыми тайфунами и большим количеством осадков. Средние температуры июля-августа — около +20 +22 °С.

В экономике района ведущее место занимают отрасли: сельскохозяйственная, лесозаготовительная, пищевая и топливная. Сельским хозяйством занимаются хозяйственные общества, кооперативы и индивидуальные фермерские хозяйства.

Всего имеются: пахотных земель 32 тыс. га, сенокосов — 20 тыс. га, пастбищ — 18 тыс. га. Основные сельскохозяйственные культуры: соя, гречиха, кукуруза, овес, ячмень, пшеница, картофель. Из овощных культур — помидоры, огурцы, капуста, перец, баклажаны. В прежние годы имелся опыт выращивания хороших урожаев риса.

Животноводство в Дальнереченском районе в настоящее время развито слабо. Имеются небольшие фирмы по содержанию коров, свиней, кур, гусей. Земледелие и животноводство являются ведущими в сельскохозяйственной жизни района. Переработкой сельхозпродукции занимаются Дальнереченский мясокомбинат, молокозавод, ТОО «Сальское», заготконтора райпо.

В Дальнереченском районе земля позволяет выращивать все зерновые культуры – овес, ячмень, пшеницу, гречиху. Увеличились посевы сои, кормовых культур.

Среди сельхозпредприятий района: ООО “Колос”, СХПК “Веденский”, СХПК “Озерный”, ООО “Соловьевское”, СХПК “Ореховский” и др.

Природно-климатические условия позволяют выращивать в районе на искусственных плантациях женьшень, близкий по своему составу к естественному.

Ведущей отраслью экономики является лесозаготовительная. Лесозаготовительные организации ведут заготовку древесины в зимний и летний периоды для лесоперерабатывающих цехов и поставки на экспорт. Основные виды заготавливаемых пород: ель, пихта, ясень, дуб, ильм, береза, осина. Недра содержат полезные ископаемые: уголь, ильменит, золото, вольфрам, известняк, торф. Решается вопрос об освоении двух месторождений бурых углей – Ореховского и Малиновского. Хотя Ореховское месторождение отрабатывается не планомерно и не комплексно, поскольку оно требует дальнейших изыскательских работ и инвестиций. За счет этих природных богатств и развивается район. На них и рассчитывает в дальнейшем. В Дальнереченском районе сегодня взят курс на добычу и переработку малоценных пород деревьев, поскольку это позволяет увеличивать количество рабочих мест.

В районе зарегистрирован 201 предприниматель без образования юридического лица. Из них занимается торговлей, и оказывают услуги населению 129, сельским хозяйством занимается – 40, лесозаготовительной и деревообрабатывающей деятельностью – 20.

В районе насчитывается 71 малое предприятие. В том числе занимается сельским хозяйством – 33, промышленностью – 20, торговлей – 11, услугами – 4, строительством – 2.

На территории муниципального образования работает 3 мини – пекарни: в селах Пожига, Междуречье, Ракитное.

На территории района действует 87 магазинов, 3 павильона, 2 киоска.

В районе реализуется программа реформирования жилищно-коммунального хозяйства.

Особое внимание в программе уделяется привлечению субъектов малого бизнеса в сферу производства жилищно-коммунальных услуг. На сегодняшний день в районе создано новое малое предприятие – Управляющая компания, которая является основным элементом управления ЖКХ.

Рядом с границами управляемого участка находятся населенные пункты: Марьяновка, Крыловка, Горный, Большие ключи, Хвицанка.

Смежными лесопользователями являются следующие арендаторы: ООО «Кировсклес», ООО «Чугуевский леспромхоз», ООО «Дальнереченсклес», ООО «Приморский лесокombинат».

На предприятии ЗАО «ЛЕС ЭКСПОРТ» работает 177 человек, лесозаготовительные работы осуществляются силами подрядчика. Работники предприятия формируются в основном из числа местного населения (90%). Предприятие своевременно и в полном объеме уплачивает налоги в местный и областной бюджеты, проводит реконструкцию и ремонт автодорог, в том числе общего пользования, поставяет дрова местным жителям, оказывает спонсорскую и материальную помощь объектам социальной инфраструктуры.

3.5. Экосистемные услуги, которые могут способствовать усилению или дифференциации местной экономики

Экосистемные услуги представляют собой множество выгод, которыми природа наделяет общество. В границах управляемых участков могут способствовать усилению или дифференциации местной экономики следующие экосистемные услуги.

Таблица 6

Экосистемные услуги, которые могут способствовать усилению или дифференциации местной экономики в границах управляемых участков

Категория	Определение	Услуги
Продукционные (обеспечивающие)	Производство природными системами биомассы, которая изымается человеком из	1. Продукция древесины. 1.1. Строительный материал. 1.2. Дрова. 1.3. Материал для изготовления мебели, различных изделий, в том числе, народного промысла (лоза, каповая

	<p>природы и используется для различных нужд.</p>	<p>древесина, «мраморная» древесина. 2. Недревесная продукция леса. 2.1. Грибы. 2.2. Ягоды (черника, земляника, брусника, малина, клюква). 2.3. Орехи (лещина). 2.4. Лекарственные растения. 2.5. Лекарственные грибы (чага). 2.6. Сырье для травяных чаев. 2.7. Кора. 2.8. Лыко. 2.9. Веточный корм. 2.10. Березовый сок. 2.11. Декоративные растения. 3. Рыба. 4. Охотничья продукция. 5. Продукция меда на природных территориях.</p>
<p>Средообразующие (регулирующие)</p>	<p>Формирование и поддержание условий среды, благоприятных для жизни человека и развития экономики.</p>	<p>1. Услуги по регулированию климата и атмосферы. 1.1. Биогеохимическая регуляция климата: хранение запасов углерода и регуляция потоков парниковых газов. 1.2. Биогеофизическая регуляция климата: снижение силы ветра и ущерб от ураганов; регуляция потоков влаги между поверхностью и атмосферой. 1.3. Очистка воздуха растительностью (поглощение загрязнений и пылеосаждение). 2. Услуги по регулированию гидросферы. 2.1. Водоохранные и водорегулирующие услуги: регуляция стока воды, снижение интенсивности и ущерба от наводнений. 2.2. Обеспечение качества воды («биогеохимические барьеры» растительности и почв на пути миграции поллютантов). 3. Услуги по формированию и защите почв 3.1. Защита почв от эрозии. 3.2. Формирование биопродуктивности почв. 3.3. Самоочищение почв от загрязнений. 4. Услуги по регулированию биологических процессов 4.1. Регуляция численности живых организмов, имеющих важное экономическое значение: охотничьих видов, вредителей сельского хозяйства, вредителей леса, опылителей. 4.2. Регуляция численности живых организмов, имеющих важное медико-биологическое. 5. Услуги по уменьшению интенсивности экстремальных природных явлений и сокращению ущерба от них.</p>
<p>Культурные.</p>	<p>Полезная для человека информация и другие нематериальные блага, формирование природных условий для отдыха людей.</p>	<p>1. Формирование благоприятной среды для духовных практик (молитв, медитации). 2. Формирование среды для восстановления эмоционального фона и снятия стресса. 2.1. Для ежедневного отдыха рядом с домом. 2.2. Для воскресного отдыха, пикников, любительской рыбалки, сбора грибов и ягод. 2.3. Для отдыха в период ежегодного отпуска, каникул и т.д. 3. Формирование среды для познавательной активности (наблюдение и фотографирование птиц, определение растений, сбор зоологических и ботанических коллекций, познавательный туризм).</p>

3.6. Краткое описание прилегающих земельных участков

Управляемый лесной участок находится в Ключевском участковом лесничестве Дальнереченского лесничества. Смежными лесопользователями являются следующие арендаторы: ООО «Кировсклес», ООО «Чугуевский леспромхоз», ООО «Дальнереченсклес», ООО «Приморский лесокombинат» (рис.2).

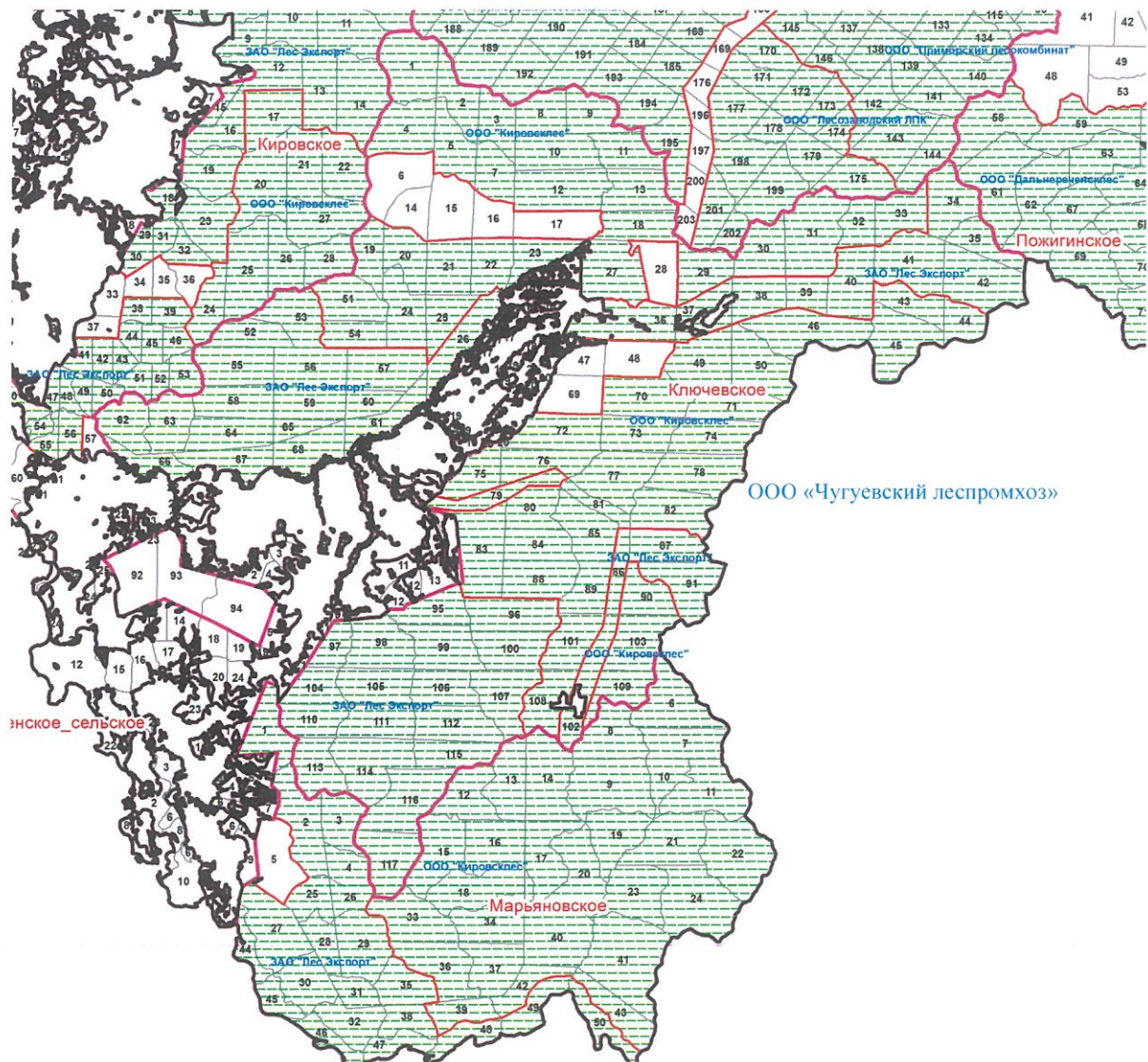


Рис. 2. Карта-схема прилегающих арендаторов.

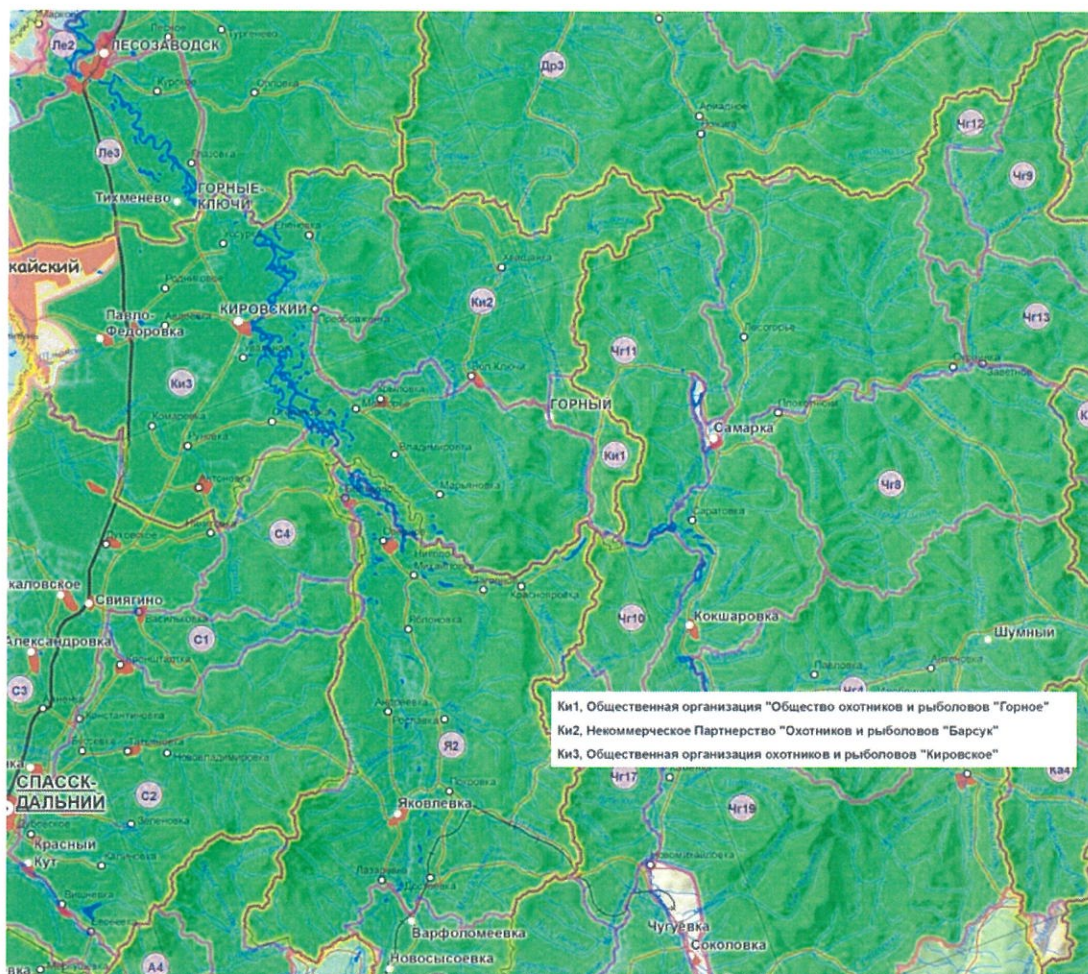


Рис. 3. Карта-схема охотхозяйств Кировского района

Таблица 7

Обременения лесных участков

№	Описание участка	Основание	Возможные риски	Меры по предотвращению негативного воздействия
	квартал 61, часть выдела 55, Ключевского участкового лесничества Дальнереченского лесничества	договором безвозмездного пользования № 364/386п от 26.12.2013	вырубки липников, поврежденные ветровалами	В «зонах покоя» липы допускается рубка липы только на подготовительных работах при заготовке древесины
	квартал 66, часть выдела 16, Ключевского участкового лесничества Дальнереченского лесничества	договором безвозмездного пользования № 397/386п от 30.06.2014 г	вырубки липников, поврежденные ветровалами	В «зонах покоя» липы допускается рубка липы только на подготовительных работах при заготовке древесины

Помимо ЗАО «ЛЕС ЭКСПОРТ» часть арендуемого лесного участка используют:

- А.С. Гадицкий, для ведения сельского хозяйства (пчеловодства), квартал 61, часть выдела 55, Ключевского участкового лесничества Дальнереченского лесничества, в соответствии с договором безвозмездного пользования № 364/386п от 26.12.2013 г;

- С.Ю. Наймушин, для осуществление сельскохозяйственной деятельности, квартал 66, часть выдела 16, Ключевского участкового лесничества Дальнереченского лесничества, в соответствии с договором безвозмездного пользования № 397/386п от 30.06.2014 г.

Другие обременения на территории лесного участка не установлены при этом в соответствии со статьей 11 Лесного кодекса Российской Федерации № 201-ФЗ от 4 декабря 2006 г, граждане имеют право свободно и бесплатно пребывать в лесах и для собственных нужд осуществлять заготовку и сбор дикорастущих плодов, ягод, орехов, грибов, других пригодных для употребления в пищу лесных ресурсов (пищевых лесных ресурсов), а также недревесных лесных ресурсов.

4. СОХРАНЕНИЕ ПРИРОДНЫХ ЦЕННОСТЕЙ

4.1. Имеющиеся ограничения в использовании лесов, предусмотренные лесным законодательством и утвержденными нормативными документами.

В границах аренды присутствуют следующие категории защитных лесов: леса, расположенные в водоохранных зонах; защитные полосы лесов, расположенные вдоль дорог; зеленые зоны; лесопарковые зоны; леса, имеющие научное или историческое значение. Информация о площадях различных категорий защитных лесов была приведена в таб.3.

Таблица 8

Ограничения лесопользования в защитных лесах

Виды особо защитных участков лесов	Ограничения использования лесов
1. Берегозащитные, почвозащитные участки лесов, расположенные вдоль водных объектов, склонов оврагов	<p>Запрещается проведение сплошных рубок лесных насаждений, за исключением случаев, предусмотренных частью 5.1 статьи 21 Лесного кодекса; ведение сельского хозяйства, за исключением сенокосения и пчеловодства; строительство и эксплуатация объектов капитального строительства, за исключением линейных объектов и гидротехнических сооружений.</p> <p>Выборочные рубки допускаются только в целях вырубки погибших и поврежденных лесных насаждений (ст. 119 Лесного кодекса РФ).</p> <p>Запрещается осуществление деятельности, несовместимой с их целевым назначением и полезными функциями.</p> <p>Не допускается интродукция видов деревьев, кустарников, других лесных растений, которые не произрастают в естественных условиях в данном лесном районе.</p>
2. Опушки лесов, граничащие с безлесными пространствами	<p>Запрещается проведение сплошных рубок лесных насаждений, за исключением случаев, предусмотренных частью 5.1 статьи 21 Лесного кодекса; ведение сельского хозяйства, за исключением сенокосения и пчеловодства; строительство и эксплуатация объектов капитального строительства, за исключением линейных объектов и гидротехнических сооружений.</p> <p>Выборочные рубки допускаются только в целях вырубки погибших и поврежденных лесных насаждений (ст. 119 Лесного кодекса РФ).</p>

Виды особо защитных участков лесов	Ограничения использования лесов
	<p>Запрещается осуществление деятельности, несовместимой с их целевым назначением и полезными функциями.</p> <p>Не допускается интродукция видов деревьев, кустарников, других лесных растений, которые не произрастают в естественных условиях в данном лесном районе.</p>
<p>3. Объекты лесного семеноводства (плюсовые насаждения, лесосеменные плантации, постоянные лесосеменные участки, маточные плантации, архивы клонов плюсовых деревьев, испытательные культуры, популяционно-экологические культуры, географические культуры)</p>	<p>Запрещается проведение сплошных рубок лесных насаждений, за исключением случаев, предусмотренных частью 5.1 статьи 21 Лесного кодекса; ведение сельского хозяйства, за исключением сенокоса и пчеловодства; строительство и эксплуатация объектов капитального строительства, за исключением линейных объектов и гидротехнических сооружений.</p> <p>Выборочные рубки допускаются только в целях вырубki погибших и поврежденных лесных насаждений (ст. 119 Лесного кодекса РФ).</p> <p>Запрещается осуществление деятельности, несовместимой с их целевым назначением и полезными функциями.</p> <p>Не допускается интродукция видов деревьев, кустарников, других лесных растений, которые не произрастают в естественных условиях в данном лесном районе.</p>
<p>4. Заповедные лесные участки</p>	<p>Запрещается проведение сплошных рубок лесных насаждений, за исключением случаев, предусмотренных частью 5.1 статьи 21 Лесного кодекса; ведение сельского хозяйства, за исключением сенокоса и пчеловодства; строительство и эксплуатация объектов капитального строительства, за исключением линейных объектов и гидротехнических сооружений.</p> <p>Выборочные рубки допускаются только в целях вырубki погибших и поврежденных лесных насаждений (ст. 119 Лесного кодекса РФ).</p> <p>Запрещается осуществление деятельности, несовместимой с их целевым назначением и полезными функциями.</p> <p>Не допускается интродукция видов деревьев, кустарников, других лесных растений, которые не произрастают в естественных условиях в данном лесном районе.</p>
<p>5. Участки лесов с наличием реликтовых и эндемичных растений</p>	<p>Запрещается проведение сплошных рубок лесных насаждений, за исключением случаев, предусмотренных частью 5.1 статьи 21 Лесного кодекса; ведение сельского хозяйства, за исключением сенокоса и пчеловодства; строительство и эксплуатация объектов капитального строительства, за исключением</p>

Виды особо защитных участков лесов	Ограничения использования лесов
	<p>линейных объектов и гидротехнических сооружений.</p> <p>Выборочные рубки допускаются только в целях вырубki погибших и поврежденных лесных насаждений (ст. 119 Лесного кодекса РФ).</p> <p>Запрещается осуществление деятельности, несовместимой с их целевым назначением и полезными функциями.</p> <p>Не допускается интродукция видов деревьев, кустарников, других лесных растений, которые не произрастают в естественных условиях в данном лесном районе.</p>
<p>6. Места обитания редких и находящихся под угрозой исчезновения диких животных (Растения из Красной книги РФ и /или региональной Красной книги).</p>	<p>Запрещается проведение сплошных рубок лесных насаждений, за исключением случаев, предусмотренных частью 5.1 статьи 21 Лесного кодекса; ведение сельского хозяйства, за исключением сенокосения и пчеловодства; строительство и эксплуатация объектов капитального строительства, за исключением линейных объектов и гидротехнических сооружений.</p> <p>Выборочные рубки допускаются только в целях вырубki погибших и поврежденных лесных насаждений (ст. 119 Лесного кодекса РФ).</p> <p>Запрещается осуществление деятельности, несовместимой с их целевым назначением и полезными функциями.</p> <p>Не допускается интродукция видов деревьев, кустарников, других лесных растений, которые не произрастают в естественных условиях в данном лесном районе.</p>
<p>7. Другие особо защитные участки лесов:</p>	
<p>7.1. Особо охраняемые части государственных природных заказников и других особо охраняемых природных территорий</p>	<p>Запрещается проведение сплошных рубок лесных насаждений, за исключением случаев, предусмотренных частью 5.1 статьи 21 Лесного кодекса; ведение сельского хозяйства, за исключением сенокосения и пчеловодства; строительство и эксплуатация объектов капитального строительства, за исключением линейных объектов и гидротехнических сооружений.</p> <p>Выборочные рубки допускаются только в целях вырубki погибших и поврежденных лесных насаждений (ст. 119 Лесного кодекса РФ).</p> <p>Запрещается осуществление деятельности, несовместимой с их целевым назначением и полезными функциями.</p> <p>Не допускается интродукция видов деревьев, кустарников, других лесных растений, которые не произрастают в естественных условиях в данном лесном районе.</p>

Виды особо защитных участков лесов	Ограничения использования лесов
<p>7.2. Леса в охранных зонах государственных природных заповедников, национальных парков и иных особо охраняемых природных территорий, а также территории, зарезервированные для создания особо охраняемых природных территорий федерального значения</p>	<p>Запрещается проведение сплошных рубок лесных насаждений, за исключением случаев, предусмотренных частью 5.1 статьи 21 Лесного кодекса; ведение сельского хозяйства, за исключением сенокосения и пчеловодства; строительство и эксплуатация объектов капитального строительства, за исключением линейных объектов и гидротехнических сооружений.</p> <p>Выборочные рубки допускаются только в целях вырубki погибших и поврежденных лесных насаждений (ст. 119 Лесного кодекса РФ).</p> <p>Запрещается осуществление деятельности, несовместимой с их целевым назначением и полезными функциями.</p> <p>Не допускается интродукция видов деревьев, кустарников, других лесных растений, которые не произрастают в естественных условиях в данном лесном районе.</p>
<p>7.3. Участки лесов вокруг глухаринных токов</p>	<p>Запрещается проведение сплошных рубок лесных насаждений, за исключением случаев, предусмотренных частью 5.1 статьи 21 Лесного кодекса; ведение сельского хозяйства, за исключением сенокосения и пчеловодства; строительство и эксплуатация объектов капитального строительства, за исключением линейных объектов и гидротехнических сооружений.</p> <p>Выборочные рубки допускаются только в целях вырубki погибших и поврежденных лесных насаждений (ст. 119 Лесного кодекса РФ).</p> <p>Запрещается осуществление деятельности, несовместимой с их целевым назначением и полезными функциями.</p> <p>Не допускается интродукция видов деревьев, кустарников, других лесных растений, которые не произрастают в естественных условиях в данном лесном районе.</p>
<p>7.4. Полосы лесов по берегам рек или иных водных объектов, заселенных бобрами</p>	<p>Запрещается проведение сплошных рубок лесных насаждений, за исключением случаев, предусмотренных частью 5.1 статьи 21 Лесного кодекса; ведение сельского хозяйства, за исключением сенокосения и пчеловодства; строительство и эксплуатация объектов капитального строительства, за исключением линейных объектов и гидротехнических сооружений.</p> <p>Выборочные рубки допускаются только в целях вырубki погибших и поврежденных лесных насаждений (ст. 119 Лесного кодекса РФ).</p> <p>Запрещается осуществление деятельности,</p>

Виды особо защитных участков лесов	Ограничения использования лесов
	<p>несовместимой с их целевым назначением и полезными функциями.</p> <p>Не допускается интродукция видов деревьев, кустарников, других лесных растений, которые не произрастают в естественных условиях в данном лесном районе.</p>
7.5. Медоносные участки лесов	<p>Запрещается проведение сплошных рубок лесных насаждений, за исключением случаев, предусмотренных частью 5.1 статьи 21 Лесного кодекса; ведение сельского хозяйства, за исключением сенокосения и пчеловодства; строительство и эксплуатация объектов капитального строительства, за исключением линейных объектов и гидротехнических сооружений.</p> <p>Выборочные рубки допускаются только в целях вырубki погибших и поврежденных лесных насаждений (ст. 119 Лесного кодекса РФ).</p> <p>Запрещается осуществление деятельности, несовместимой с их целевым назначением и полезными функциями.</p> <p>Не допускается интродукция видов деревьев, кустарников, других лесных растений, которые не произрастают в естественных условиях в данном лесном районе.</p>
7.6. Постоянные пробные площади	<p>Запрещаются рубки, не отвечающие назначению постоянной пробной площади</p>
7.7. Участки лесов вокруг санаториев, детских лагерей, домов отдыха, пансионатов, туристических баз и других лечебных и оздоровительных учреждений	<p>Запрещается проведение сплошных рубок лесных насаждений, за исключением случаев, предусмотренных частью 5.1 статьи 21 Лесного кодекса; ведение сельского хозяйства, за исключением сенокосения и пчеловодства; строительство и эксплуатация объектов капитального строительства, за исключением линейных объектов и гидротехнических сооружений.</p> <p>Выборочные рубки допускаются только в целях вырубki погибших и поврежденных лесных насаждений (ст. 119 Лесного кодекса РФ).</p> <p>Запрещается осуществление деятельности, несовместимой с их целевым назначением и полезными функциями.</p> <p>Не допускается интродукция видов деревьев, кустарников, других лесных растений, которые не произрастают в естественных условиях в данном лесном районе. в естественных условиях в данном лесном районе.</p>
7.8. Участки лесов вокруг минеральных источников, используемых в лечебных и оздоровительных целях или имеющих перспективное значение	<p>Запрещается проведение сплошных рубок лесных насаждений, за исключением случаев, предусмотренных частью 5.1 статьи 21 Лесного кодекса; ведение сельского хозяйства, за исключением сенокосения и пчеловодства;</p>

Виды особо защитных участков лесов	Ограничения использования лесов
	строительство и эксплуатация объектов капитального строительства, за исключением линейных объектов и гидротехнических сооружений.
7.9. Полосы лесов вдоль постоянных, утвержденных в установленном порядке трасс туристических маршрутов федерального или регионального значения	Выборочные рубки допускаются только в целях вырубki погибших и поврежденных лесных насаждений (ст. 119 Лесного кодекса РФ).
7.10. Участки лесов вокруг сельских населенных пунктов и садовых товариществ	<p>Запрещается проведение сплошных рубок лесных насаждений, за исключением случаев, предусмотренных частью 5.1 статьи 21 Лесного кодекса; ведение сельского хозяйства, за исключением сенокосения и пчеловодства; строительство и эксплуатация объектов капитального строительства, за исключением линейных объектов и гидротехнических сооружений.</p> <p>Выборочные рубки допускаются только в целях вырубki погибших и поврежденных лесных насаждений (ст. 119 Лесного кодекса РФ).</p> <p>Запрещается осуществление деятельности, несовместимой с их целевым назначением и полезными функциями.</p> <p>Не допускается интродукция видов деревьев, кустарников, других лесных растений, которые не произрастают в естественных условиях в данном лесном районе.</p>

Кроме ограничений, связанных с видами целевого назначения, законодательством предусмотрены ограничения, обусловленные выделением особо защитных участков лесов (ОЗУЛ). ОЗУЛ выделяются в защитных и эксплуатационных лесах. В границах аренды выделены следующие категории ОЗУ.

4.2 Характеристика имеющихся в границах лесного участка особо охраняемых природных территорий и объектов, планы по их организации, развитию экологических сетей, сохранению объектов биоразнообразия

В соответствии с Федеральным законом «Об особо охраняемых природных территориях» от 14.03.1995 № 33-ФЗ различаются следующие категории особо охраняемых природных территорий:

- а) государственные природные заповедники, в том числе биосферные заповедники;
- б) национальные парки;
- в) природные парки;
- г) государственные природные заказники;
- д) памятники природы;
- е) дендрологические парки и ботанические сады.

На части арендуемого лесного участка находится ООПТ, зона покоя природных ландшафтов «Средняя Крыловка».

Зона покоя природных ландшафтов «Средняя Крыловка» как особо охраняемая природная территория местного значения создана на территории Кировского муниципального

района с целью сохранения природных ландшафтов тайги, как уникальный природный объект, представляет собой участок девственной Уссурийской тайги, имеющего всемирную значимость с эстетической, научной, эколого-воспитательной и познавательной точек зрения, а также огромное значение с точки зрения его сохранения.

ООПТ зона покоя природных ландшафтов «Средняя Крыловка» расположена в границах кварталов № 35, 40, 41, 42 Ключевского участкового лесничества Дальнереченского лесничества.

Охранная зона вокруг территории зоны покоя составляет 500 метров.

Для сохранения видового разнообразия растительного мира в пределах зоны покоя запрещены: все рубки лесных насаждений (кроме рубок погибших и поврежденных насаждений), распашка земель и предоставление земельных участков под застройку и для коллективного садоводства, сенокосение, пастьба скота, проезд и стоянка автотранспорта, взрывные работы, устройство туристических стоянок и лагерей, иные формы отдыха населения, иные виды природопользования, препятствующие сохранению, восстановлению и воспроизводству природных комплексов и их компонентов.

Разрешено проведение выборочных рубок средневозрастных, приспевающих, спелых, перестойных лесных насаждений при вырубке погибших и поврежденных лесных насаждений.

Физические и юридические лица обязаны соблюдать режим особой охраны и несут за его нарушение административную, уголовную и иную установленную законом ответственность.

Согласно положениям о территориальном планировании Приморского края, утвержденным постановлением Администрации Приморского края от 30.11.2009 г. № 323-па на территории арендуемого лесного участка планируются мероприятия по формированию природно-экологического каркаса территории и системы особо охраняемых природных территорий:

- создание комплексного (ландшафтного) заказника в урочище «Средняя Крыловка» (на основе зоны покоя) площадью 3,9 тыс. га в Кировском муниципальном районе;
- создание природного парка «Синий хребет» площадью 195,0 тыс. га в Кировском, Дальнеречинском, Лесозаводском муниципальных районах.

На особо защитных участках лесов запрещается: проведение сплошных рубок лесных насаждений, за исключением случаев, предусмотренных частью 4 статьи 17 и частью 5.1 статьи 21 ЛК РФ; ведение сельского хозяйства, за исключением сенокосения и пчеловодства; размещение объектов капитального строительства, за исключением линейных объектов и гидротехнических сооружений; создание лесоперерабатывающей инфраструктуры. Проведение выборочных рубок допускается только в целях рубки погибших и поврежденных насаждений.

4.2. Сохранение разнообразия видов

Охрана объектов животного мира, объектов растительного мира - деятельность, направленная на сохранение биологического разнообразия и обеспечение устойчивого существования животного и растительного мира, а также на создание условий для устойчивого использования и воспроизводства объектов животного и растительного мира.

Вопросы охраны и использования животного мира и среды его обитания регулируются Главой III Федерального закона от 24.04.1995 № 52-ФЗ «О животном мире».

Сохранение биоразнообразия на арендной территории обеспечивается путем соблюдения правил лесопользования, охраны, и защиты лесов.

В соответствии с лесным законодательством за арендатором закрепляются обязательства по рациональному использованию, сохранению и воспроизводству экологического потенциала лесов арендуемого лесного участка.

Мероприятия по сохранению Амурского тигра

Основными мероприятиями по сохранению тигра на территории арендуемого лесного участка являются:

1. Содействие органам государственного контроля в борьбе с браконьерством;
2. Организация контрольно-пропускного пункта на дороге;
3. Проведение периодического инструктажа рабочих лесозаготовительных бригад и водителей лесовозов с целью профилактики конфликтных ситуаций между тигром и человеком.

Мероприятия по сохранению Дальневосточного лесного кота

На территории лесного участка постоянной группировки или семейной группы нет, случаев размножения не известно.

Основным и пока единственным мероприятием по сохранению хищника на территории аренды является информирование работников предприятия о возможности встреч дальневосточного лесного кота и необходимости его охраны.

Мероприятия по сохранению утки мандаринки

Мандаринки населяют горно-таежные реки различной протяженности, предпочтительно в кедрово-широколиственных и смешанных долинных лесах. Начинают прилетать на места гнездовий в конце марта, но массовый пролет проходит в первой половине апреля. Токование отмечается с середины апреля, а откладка яиц – с середины мая. Гнездятся в дуплах ильмов и тополей в долинах горных рек, но могут устраивать гнезда в речных заламах.

Основными мероприятиями по сохранению утки мандаринки на территории лесного участка являются:

1. Выделение мест концентрации утки мандаринки с запретом сплошных рубок;
2. Содействие органам государственного контроля в борьбе с браконьерством;
3. Информирование (периодический инструктаж) работников лесозаготовительных бригад о возможности встреч утки мандаринки и необходимости ее охраны;
4. Выделение берегозащитных участков лесов вдоль водотоков.

Мероприятия по сохранению ключевых биотопов основных охотничье-промысловых животных

Ключевые биотопы – места, обеспечивающие стабильное существование вида на определенной территории, разрушение которых приводит к сокращению размеров популяции или другим негативным последствиям, угрожающим ее благополучию в местах трансформации угодий или за их пределами.

Мероприятия по сохранению ключевых биотопов соболя

Ключевыми для соболя биотопами являются коренные, высокополнотные елово-пихтовые леса и травянисто-кустарничковые типы лиственничников в верховьях рек и ключей на высоте 600-900 м над уровнем моря, пойменный комплекс растительности в среднем течении мелких и верхнем течении крупных рек.

Основным мероприятием по сохранению ключевых биотопов соболя является запрет сплошных способов рубок.

Мероприятия по сохранению ключевых биотопов белки

Ключевыми биотопами для белки являются зрелые елово-пихтовые и лиственничные леса, древостой с участием кедра, пойменные хвойные леса.

Древостой с участием кедра встречаются по всей территории аренды.

Основными мероприятиями по сохранению ключевых биотопов белки являются:

1. Запрет рубок спелых насаждений в кедрово-широколиственных лесах с преобладанием в составе кедра корейского 3 ед. и более;
2. Запрет сплошных способов рубок во всех ключевых биотопах белки;
3. Запрет рубки кедра.

Мероприятия по сохранению ключевых биотопов изюбря

Ключевыми биотопами изюбря являются: пойменный комплекс, до уреза 300 м. над у.м.; природные солонцы; зарастающие гари на склонах и плато, расположенные не выше 500 м над у.м.; леса с участием кедра и широколиственных пород.

Вид распространен на всей территории лесного участка. Как таковой концентрации зверя, в каком либо урочище указать невозможно.

Основными мероприятиями по сохранению ключевых биотопов изюбря являются:

1. Выделение берегозащитных участков лесов расположенных вдоль водотоков, с запретом рубок;
2. Выделение участков леса в радиусе 500 м, вокруг естественных солонцов с запретом рубок;
3. Запрет прокладки дорог в радиусе 500 м, вокруг естественных солонцов и мест концентрации изюбря;
4. Запрет сплошных способов рубок в ключевых биотопах изюбря;
5. Запрет рубок спелых и перестойных лесных насаждений в кедрово-широколиственных лесах с преобладанием кедра корейского 3 и более ед.

Мероприятия по сохранению редких и исчезающих видов флоры

На территории лесного участка произрастает большое разнообразие древесной, кустарниковой и травянистой растительности.

Основными мероприятиями по сохранению биоразнообразия, а также, редких и исчезающих видов флоры являются:

1. Проведение периодического инструктажа рабочих лесозаготовительных бригад с целью охраны редких и исчезающих видов флоры;
2. Выделение ключевых биотопов при отводе лесосечного фонда;
3. Сохранение ключевых элементов древостоя при проведении лесозаготовительных работ.

Мероприятия по борьбе с нелегальным использованием лесных ресурсов (браконьерством)

Основными мероприятиями по борьбе с браконьерством на территории лесного участка являются:

1. Организация контрольно-пропускного пункта (КПП) на основной лесовозной дороге;
2. Согласование деятельности КПП с органами государственного контроля (охот и рыб инспекции, работниками лесничества);
3. Организация совместных рейдов с органами государственного контроля;
4. Оказание содействия органам государственного контроля;
5. Организация системы информирования о случаях лесного браконьерства с привлечением местного населения;
6. Проведение периодических инструктажей работников предприятия с целью недопущения лесного браконьерства (незаконных рубок, охоты, рыбной ловли и коммерческого использования недревесных ресурсов леса);
7. Соблюдение нормативно-правовых документов.

4.3. Высокие природоохранные ценности

При подготовке к сертификации Предприятием были выявлены высокие природоохранные ценности в границах управляемых участков и на прилегающих территориях (таб. 14).

Согласно приложению, выявление высоких природоохранных ценностей (далее – ВПЦ) – это процесс поиска ВПЦ и/или признаков наличия ВПЦ на территории управляемого участка и, при необходимости, на прилегающих участках, определения их значимости.

Таблица 9

Распределение выявленных высоких природоохранных ценностей (ВПЦ) по типам

Типы ВПЦ	Площадь, га	% от сертифицируемой территории	Площадь ВПЦ, выделенная добровольной основе, га
ВПЦ 1.5. Экосистемы с высоким уровнем биоразнообразия.	5449,1	15%	0,0

ВПЦ 3.1. Лесные сообщества с участием редких видов деревьев.	9001,5	24%	0,0
ВПЦ 4.1. Леса, имеющие особое водоохранное значение.	13477,7	36%	0,0
ВПЦ 4.2. Леса, имеющие особое противозрозионное значение	71,4	0%	0,0
ВПЦ 5.4. Пастбищные, сенокосные и пашенные угодья.	53,8	0%	0,0
ВПЦ 5.5. Насаждения-медоносы, лесные пасеки, бортник.	1184,8	3%	0,0
ВПЦ 5.9. Зеленые и лесопарковые зоны, городские леса, припоселковые леса.	683,7	2%	0,0
ВПЦ 5.11. Леса, имеющие научное значение.	11	0%	0,0
ВПЦ 6.6. Места захоронений, гробницы, курганы, жальники.	1,3	0%	1,3
Общая площадь ВПЦ	21553,7	58%	1,3

Таблица 10

Возможные угрозы утраты и/или снижения ценности для выявленных ВПЦ и перечень необходимых мер по поддержанию и/или увеличению ВПЦ

Группа факторов риска	Перечень мер, направленных на снижение выявленных рисков
<p><i>1. Факторы, связанные с деятельностью предприятия.</i></p> <p>1.1. Назначение в рубку участков, сохраняемых на добровольной основе, по причине человеческого фактора.</p> <p>1.2. Неэффективность работы системы по выделению и сохранению участков с ВПЦ. Нарушение установленных мер охраны ВПЦ по причине недостаточной эффективности внутренних инструкций и процедур Предприятия. Назначение хозяйственных мероприятий на участках с ВПЦ, которые должны выделяться при натурных обследованиях в процессе хозяйственной деятельности.</p> <p>1.3. Недостаточность принятых мер охраны отдельных лесных участков.</p> <p>1.4. Заболачивание, подтопление лесных участков из-за нарушения гидрологического режим на прилегающих территориях или вследствие дорожного строительства.</p>	<p>- Организация комплекса мер, направленных на выявление участков с ВПЦ в соответствии с требованиями Стандарта, в том числе, вовлечение в данный процесс заинтересованных и затронутых сторон.</p> <p>- Разработка мер охраны выявленных ВПЦ с учетом принципа предосторожности.</p> <p>- Обучение работников Предприятия по вопросам выявления и типологии ВПЦ, критериев их выделения.</p> <p>- Ознакомление персонала с результатами работ по выявлению ВПЦ в границах управляемых участков.</p> <p>- Разработка внутренних инструкций (процедур), регламентирующих порядок действий по выявлению и сохранению участков с ВПЦ.</p> <p>- Ознакомление персонала с действующими процедурами и инструкциями, направленными на выявление отдельных категорий ВПЦ в процессе хозяйственной деятельности, а также учета мер охраны выявленных ВПЦ при планировании хозяйственной деятельности на управляемых участках.</p> <p>- Разработка инструкции по минимизации воздействия на окружающую среду и строгий контроль за соблюдением положений данной инструкции.</p>
<p><i>2. Факторы, связанные с деятельностью местного населения и / или других хозяйствующих субъектов.</i></p> <p>2.1. Незаконные рубки леса.</p> <p>2.2. Выпас скота (уничтожение подроста; вытаптывание напочвенного покрова; уплотнение и нитрификация почвы; распространение адвентивных видов).</p> <p>2.3. Рекреация (механические повреждения деревьев и кустарников, вытаптывание напочвенного покрова и уплотнение почвы; замусоривание; разведение костров).</p> <p>2.4. Неконтролируемые палы (выжигание</p>	<p>- Разработка Процедуры по предотвращению незаконных видов деятельности, направленной на предотвращение, выявление и пресечение нелегальных лесозаготовок; незаконного захвата и застройки земель; незаконной охоты и рыбалки; несанкционированного размещения отходов; а также иных запрещенных законодательством видов деятельности на территории управляемых участков.</p> <p>- Информирование местного населения, других заинтересованных и затронутых сторон о ВПЦ, существующих в границах управляемых участков, и режимах их охраны; о редких и охраняемых</p>

<p>сухой травы на лугах, опушках, болотах местным населением).</p> <p>2.5. Лесные и торфяные пожары антропогенной природы.</p> <p>2.6. Чрезмерное пользование недревесными ресурсами (повреждение ягодных кустарничков, превышение рекомендуемых норм заготовки ягод, грибов, орехов, лекарственных растений).</p> <p>2.7. Деградация насаждений вследствие техногенного загрязнения окружающей среды.</p> <p>2.8. Незаконное размещение бытовых и производственных отходов.</p> <p>2.9. Незаконная охота.</p> <p>2.10. Нарушение гидрологического режима и торфодобыча.</p> <p>2.11. Изъятие земель под карьеры, строительство автомагистрали.</p>	<p>видах растений и животных; встречающихся на управляемых лесных участках.</p> <ul style="list-style-type: none"> - Проведение разъяснительной работы с местным населением в местах, где практикуется выпас скота на лесных участках, о том, что данный вид хозяйственной деятельности крайне нежелателен, и причиняет лесу значительный вред. - Обустройство мест отдыха в лесу. - Противопожарные мероприятия. - Рекультивация карьеров.
<p>3. <i>Факторы природного характера.</i></p> <p>3.1. Лесные и торфяные пожары естественного характера.</p> <p>3.2. Болезни леса.</p> <p>3.3. Повреждение древостоев насекомыми вредителями.</p> <p>3.4. Подтопление, заболачивание лесных участков вследствие естественных природных процессов.</p> <p>3.5. Подтопление и деградация лесных участков вследствие деятельности бобров.</p> <p>3.6. Распространение инвазивных видов растений, представляющих угрозу для местных сообществ (борщевик Сосновского).</p> <p>3.7. Повреждение насаждений дикими животными.</p> <p>3.8. Ветровалы и буреломы.</p>	<ul style="list-style-type: none"> - Противопожарные мероприятия. - Проведение лесопатологических обследований, осуществление санитарно-оздоровительных мероприятий (при необходимости). - Реализация комплекса мероприятий, направленных на сохранение биоразнообразия и поддержания естественной устойчивости лесных сообществ (поддержание мозаичности, сохранение ключевых биотопов). - Поддержание связности водных объектов в границах управляемых участков. - Взаимодействие с охотопользователями по вопросам контроля и регулирования численности бобра.

Таблица 11

Установленные режимы ограничений хозяйственной деятельности для каждого типа/подтипа ВПЦ

Категория ВПЦ	Режим охраны
<p>ВПЦ 1.7. Ключевые места обитания животных</p>	<p>Дифференцированный.</p> <p>Для ООПТ: запрещается заготовка древесины, за исключением проведения рубок ухода в молодняках и санитарно-оздоровительных мероприятий в период с 15 ноября по 15 марта.</p> <p>Для глухариных токов: запрет рубок спелых и перестойных насаждений. Другие хозяйственные мероприятия возможно проводить с августа по декабрь. Для особо защитных участков леса – режим охраны соответствует статусу ОЗУ. В нерестоохраняемых лесах допускаются выборочные рубки.</p>
<p>ВПЦ 3.1. Лесные сообщества с участием редких видов</p>	<p>Заперт на проведение всех видов рубок и создание инфраструктуры. Допускается проведение противопожарных</p>

деревьев	мероприятий.
ВПЦ 3.5. Лесные сообщества, приуроченные к редким типам местообитаний	Заперт на проведение всех видов рубок и создание инфраструктуры. Допускается проведение противопожарных мероприятий.
ВПЦ 4.1. Леса, имеющие особое водоохранное значение	Меры охраны соответствуют режимам защитных лесов и особо защитных участков леса.
ВПЦ 4.2. Леса, имеющие особое противозрозионное значение	Меры охраны соответствуют режимам защитных лесов и особо защитных участков леса, предусмотренным в соответствующих нормативах.
ВПЦ 5.4. Пастбищные, сенокосные и пашенные угодья.	Соответствует режиму защитных лесов.
ВПЦ 5.9. Зеленые и лесопарковые зоны, городские леса, припоселковые леса.	Меры охраны соответствуют режимам защитных лесов и особо защитных участков леса, предусмотренным в соответствующих нормативах.
ВПЦ 5.10. Традиционные места отдыха, туристско-рекреационные зоны и т.д.	Заперт на проведение рубок спелых и перестойных насаждений и создание инфраструктуры. Допускается проведение противопожарных и санитарно-оздоровительных мероприятий.
ВПЦ 5.11. Леса, имеющие научное значение (плантации, исторические посадки).	Меры охраны соответствуют режимам защитных лесов и особо защитных участков леса, предусмотренным в соответствующих нормативах.
ВПЦ 6.10 Поселки, Усадьбы	Меры охраны соответствуют режимам защитных лесов и особо защитных участков леса, предусмотренным в соответствующих нормативах.

Подробная информация о выявленных высоких природоохранных ценностях, критериях их выделения и мерах охраны приведена в отдельном приложении.

4.4. Репрезентативные участки леса

Предприятие определило систему охраняемых участков, функционально связанных между собой и обеспечивающих сохранение всего биоразнообразия, ландшафтов, экосистем и мест обитания данной территории. Такая система включает все типы экосистем и ландшафтов, встречающихся на территории, обеспечивает сохранение регионально и локально редких и исчезающих типов экосистем и ландшафтов. Общий перечень и описание выделов, отнесенных к репрезентативным участкам, представлены в отдельном документе. Ниже приводится анализ репрезентативности сформированной системы эталонных участков.

Таблица 12

Типы лесных сообществ	Площадь (га)		
	Вся территория арены, га	Сеть репрезентативных участков	
		га	га
Ясенево-ильмовая урема	6046,3	3440,4	57%
Белоберезники кустарниковые	322,3	322,3	100%
Ольховники кустарниковые	15,6	15,6	100%
Широколиственно-ильмовая урема	758	594,2	78%
Разнокустарниковый кедровник с Бж	975,7	638,7	65%
Мшисто-лещинный кедровник с Бж	2867,9	2566,9	90%
Елово-широколиственный с К	1350,7	1322,7	98%

Кленово-лещинный кедровник с Лп и Д	12274,8	7108,7	58%
Дубняки леспедецевые равнинные	74	74	100%
Осинники лещинно-разнокустарниковые	581,5	98,2	17%
Дубняки лещинные равнинные	63,9	6,9	11%
Дубняки леспедецевые горные	1008,9	96,3	10%
Долинный кедровник	2033,4	1100,1	54%
Мшисто-папоротниковый кедровник с Лп	219,6	219,6	100%
Лещинный кедровник с Лп и Д	2328,2	970,1	42%
Лещинно-леспедецевый кедровник с Д	49,3	45,9	93%
Дубняки лещинные горные	2850,4	183,7	6%
Осинники разнотравные	8	0,7	9%
Рябинолистниковый кедровник с Я	149,1	143,7	96%
Липняки с дубом и кленом	989	989	100%
Белоберезники лещинные	152,6	0,8	1%
Дубняки с липой и лещиной маньчжурской	195	0+14	0+7%
Итого:	35314,2	19952,5	56%
Болото	1528,2	1364,6	89%
Марь	170,5	45,8	27%
Всего:	37012,9	21353,7	58%
Дополнительные репрезентативные участки			
Дубняк с липой и лещиной маньчжурской	Дальнереченское лесничество, Ключевское участковое лесничество, квартал 99, выдел 18, площадь 14 га.		
Дубняки с липой и лещиной маньчжурской	195	14,0	7%

Таким образом, в пределах каждого из типов лесных и нелесных экосистем выделены репрезентативные участки. Общая площадь репрезентативных участков в совокупности с другими компонентами сети охраняемых участков составляет более 10 % от площади управляемых участков, что соответствует требованию индикатора 6.5.5.

5. ОРГАНИЗАЦИЯ ИСПОЛЬЗОВАНИЯ ЛЕСОВ И ВЕДЕНИЯ ЛЕСНОГО ХОЗЯЙСТВА

5.1. Общий подход к использованию лесов и ведению лесного хозяйства

На арендованном лесном участке Предприятие осуществляет освоение лесов в целях обеспечения их многоцелевого, рационального, неистощительного использования и развития лесной промышленности в регионе. Предприятие занимается заготовкой древесины, лесовосстановлением, охраной и защитой лесов от пожаров, вредителей и болезней, незаконных рубок, обслуживанием и ремонтом дорог.

Основным видом деятельности Предприятия на арендованных лесных участках является заготовка древесины, которая ведется силами подрядных организаций.

Технология лесозаготовок сортиментная. Ведется как ручная, так и механизированная заготовка древесины. Для заготовки нанимаются подрядчики.

Заготовка древесины осуществляется в форме рубок спелых и перестойных лесных насаждений, рубок ухода, рубок поврежденных и погибших лесных насаждений. Сплошные рубки для заготовки древесины в спелых и перестойных насаждениях проектируются в эксплуатационных лесах. Выборочные рубки спелых и перестойных лесных насаждений проектируются в тех категориях защитных лесов, где нет ограничений на этот вид хозяйственной деятельности. Рубки ухода за лесом проектируются как в эксплуатационных, так и в защитных лесах.

Основной объем заготовленной древесины поставляется на предприятия Приморского края, в том числе, на собственное производство; также производятся отгрузки и в другие регионы России, за границу.

5.2. Организация использования лесов

Общие сведения об ежегодных проектируемых объемах заготовки древесины.

Общий установленный по результатам лесоустройства 2020 г. ежегодный объем заготовки древесины при всех видах рубок составляет 12,7 тыс. м³ ликвидного запаса, в том числе по хозяйствам:

- хвойное 0,2 тыс. м³;
- твердолиственное 12,5 тыс. м³;

Таблица 13

Хозяйство	Ежегодный объем заготовки древесины		
	площадь, га	запас, тыс. м ³	
		корневой	ликвидный
1	2	3	4
Защитные леса при рубке спелых и перестойных при рубке спелых и перестойных лесных насаждений			
Хвойное	3,0	0,1	0,1
Твердолиственное	24,0	0,9	0,8
Мягколиственное	-	-	-
Итого:	27,0	1,0	0,9
при уходе за лесами			
Хвойное	-	-	-
Твердолиственное	-	-	-
Мягколиственное	-	-	-
Итого:	-	-	-
при вырубке погибших и повреждённых лесных насаждений			
Хвойное	-	-	-
Твердолиственное	-	-	-
Мягколиственное	-	-	-
Итого:	-	-	-
ВСЕГО в защитных лесах:	27,0	1,0	0,9
Эксплуатационные леса при рубке спелых и перестойных при рубке спелых и перестойных лесных насаждений			
Хвойное	1,0	0,1	0,1
Твердолиственное	336,0	12,8	11,7
Мягколиственное	-	-	-
Итого:	337,0	12,9	11,8
при уходе за лесами			
Хвойное	-	-	-
Твердолиственное	-	-	-
Мягколиственное	-	-	-
Итого:	-	-	-
при вырубке погибших и повреждённых лесных насаждений			
Хвойное	-	-	-
Твердолиственное	-	-	-
Мягколиственное	-	-	-
Итого:	-	-	-
ВСЕГО в эксплуатационных лесах:	337,0	12,9	11,8
ВСЕГО на лесном участке:	364,0	13,9	12,7
в том числе по видам рубки			
Выборочные рубки			
Хвойное	4,0	0,2	0,2
Твердолиственное	360,0	13,7	12,5
Мягколиственное	-	-	-
Итого:	364,0	13,9	12,7
Сплошные рубки			
Хвойное	-	-	-
Твердолиственное	-	-	-
Мягколиственное	-	-	-
Итого:	-	-	-
Рубки ухода			
Хвойное	-	-	-
Твердолиственное	-	-	-
Мягколиственное	-	-	-
Итого:	-	-	-

5.3. Методы заготовки древесины

Описание и обоснование применяемых методов рубок и технологий, в том числе с точки зрения требований по минимизации воздействия на окружающую среду (лесную среду, водные и почвенные ресурсы) и сохранению биологического разнообразия приведены в материалах ОВОС.

5.4. Воспроизводство лесов

Согласно ст. 61 ЛК РФ, вырубленные, погибшие, поврежденные леса подлежат воспроизводству. Воспроизводство лесов осуществляется путем лесовосстановления и ухода за лесами.

Проектируемые способы и объемы лесовосстановления

1. Создание лесных культур

Для подготовки лесного участка к закладке лесных культур выполняются следующие виды работ: обследование лесного участка; проектирование лесовосстановления; отвод лесного участка; маркировка линий будущих рядов лесных культур или полос обработки почвы и обозначения мест, опасных для работы техники; сплошная или полосная расчистка площади от валежной древесины, камней, нежелательной древесной растительности, мелких пней, стволов усохших деревьев; корчевка пней или уменьшение их высоты до уровня, не препятствующего движению техники.

На вырубках на свежих, влажных и переувлажненных почвах первоначальная густота культур, создаваемых посадкой семян, должна быть не менее 3 тысяч на 1 гектаре, на сухих почвах – 4 тысячи штук на 1 гектаре. При создании лесных культур посевом семян число посевных мест по сравнению с указанными нормами густоты культур при посадке семян увеличивается на 20%. При посадке лесных культур саженцами допускается снижение количества высаживаемых растений до 2,5 тысяч на 1 гектар. В очагах распространения вредных организмов первоначальная густота посадки (посева) и состав лесных культур определяется на основании специальных обследований.

Создание лесных культур посевом семян допускается на лесных участках со слабым развитием травянистого покрова. Посев возможен на участках с сухими песчаными и каменистыми почвами.

Лесные культуры с приживаемостью 25-85 % подлежат дополнению. Лесные культуры с неравномерным отпадом (гибелью растений) по площади участка дополняются при любой приживаемости. Объем работ и место проведения мероприятий по дополнению лесных культур определяются на основании натурных обследований.

К агротехническому уходу относятся: ручная оправка растений от завала травой и почвой, размыва и выжимания морозом; рыхление почвы с одновременным уничтожением травянистой и малоценной естественной древесной растительности в рядах культур и междурядьях; уничтожение или предупреждение появления травянистой и нежелательной древесной растительности. Место проведения мероприятий по агротехническому уходу определяется на основании натурных обследований.

Оценка приживаемости лесных культур определяется выраженным в процентах отношением числа посадочных (посевных) мест с сохранившимися растениями к общему числу посадочных (посевных) мест, учтенных на пробной площади. Густота и размещение культивируемых растений определяются на пробных площадях или учетных отрезках рядов лесных культур, расположенных через равные расстояния по диагонали лесного участка. Пробные площади должны захватывать по ширине не менее 4 рядов главной породы, считая от центра междурядий, и полный цикл смещения пород.

На лесных участках размером до 3 гектар учитывается не менее 5 % площади или количества посадочных (посевных) мест, от 4 до 5 – не менее 4 %, от 6 до 10 гектар – не менее 3 %. от 11 до 50 гектар – не менее 2 %. Процент может быть увеличен в зависимости от состояния и характера культивируемых лесных растений.

При сплошных строчных посевах посевные места учитываются через 0,4-1 метр в зависимости от размещения лесных насаждений отдельных лесных древесных пород по данной площади. К погибшим растениям при этом способе учета относятся участки рядов длиной от

0,8 до 2 метров и более соответственно, не имеющие всходов культивируемых древесных растений.

Лесные культуры с приживаемостью менее 25 % считаются погибшими.

2. Естественное лесовосстановление

Сохранение подроста.

Меры по сохранению подроста лесных насаждений ценных лесных древесных пород осуществляются одновременно с проведением рубок лесных насаждений. Рубка в таких случаях проводится преимущественно в зимнее время по снежному покрову с применением технологий, позволяющих обеспечить сохранением от уничтожения количество подроста и молодняка ценных лесных древесных пород, не менее предусмотренного при отводе лесосек. После проведения рубок проводится уход за сохраненным подростом и молодняком лесных древесных пород путем их освобождения от завалов порубочными остатками, вырубки сломанных и поврежденных лесных растений.

Для защиты подроста главных лесных древесных пород от неблагоприятных факторов среды на вырубках, более успешного роста и формирования лесных насаждений нужного состава полностью или частично сохраняются подрост сопутствующих лесных древесных пород (березы, осины) и кустарниковые породы.

Жизнеспособные подрост и молодняк лесных насаждений хвойных пород характеризуются следующими признаками: густая хвоя, зеленая или темно-зеленая окраска хвои, заметно выраженная мутовчатость островеишинная или конусообразная симметричная густая или средней густоты крона протяженностью не менее 1/3 высоты ствола в группах и 1/2 высоты ствола – при одиночном размещении, прирост по высоте за последние 3-5 лет не утрачен, прирост вершинного побега не менее прироста боковых ветвей верхней половины кроны, прямые неповрежденные стволы, гладкая или мелкочешуйчатая кора без лишайников.

Растущий на валежной древесине подрост и молодняк лесных насаждений хвойных пород можно относить по указанным признакам к жизнеспособному в том числе, если валежная древесина разложилась, а корни подроста проникли в минеральную часть почвы. Пораженный вредными организмами, слаборазвитый и поврежденный при рубке леса подрост по окончании лесосечных работ должен быть срублен.

При проведении выборочных рубок учету и сохранению подлежит весь имеющийся под пологом леса подрост и молодняк, независимо от количества, степени жизнеспособности и характера их размещения по площади.

При отводе лесных насаждений в сплошную рубку выделяются участки леса площадью более 1 гектара, на которых имеется подрост и молодняк в количестве, достаточном для обеспечения естественного восстановления леса с преобладанием лесных насаждений ценных лесных древесных пород, и участки, где после завершения рубок требуются меры по лесовосстановлению.

Для определения количества подроста применяются коэффициент пересчета мелкого и среднего подроста в крупный. Для мелкого подроста – 0,5, среднего – 0,8, крупного – 1,0. Если подрост, смешанный по составу, оценка возобновления производится по главным лесным древесным породам, соответствующим природно-климатическим условиям.

Учет подроста и молодняка проводится методами, обеспечивающими определение их количества и жизнеспособности с ошибкой точности определения не более 10 процентов. Во всех случаях необходимо соблюдать заранее определенные расстояния между площадками на визирах и лентах перечета. На участках площадью до 5 гектар закладывается 30 учетных площадок, на делянках от 5 до 10 га – 50 и свыше 10 гектар – 100 площадок.

3. Минерализация почвы.

Содействие естественному лесовосстановлению минерализацией почвы проводится на участках, где имеются источники семян ценных древесных пород лесных насаждений (примыкающие лесные насаждения, отдельные семенные деревья или их группы, куртины, полосы, под пологом поступающих в рубку лесных насаждений с полнотой не более 0,6). Минерализация почвы должна проводиться в годы удовлетворительного и обильного урожая семян лесных насаждений. Наилучший срок проведения минерализации поверхности почвы – до начала опадения семян лесных древесных растений. Работы осуществляются путем обработки почвы механическими или огневыми средствами в зависимости от механического

состава и влажности почвы, густоты и высоты травянистого покрова, мощности лесной подстилки, степени минерализации поверхности почвы, количества семенных деревьев и других условий участка.

Учет эффективности мер содействия естественному лесовосстановлению проводится через два года после проведения работ. Площади, на которых произошло эффективное естественное лесовосстановление древесными породами, относятся к землям, покрытым лесной растительностью. В лесах с режимом ограниченной хозяйственной деятельности меры содействия естественному лесовосстановлению могут осуществляться только при условии, если они не нарушают режима охраны соответствующих территорий.

Годовой объем лесовосстановительных работ уточняется ежегодно в зависимости от освоения расчетной лесосеки и с учетом корректировок. Соотношение способов лесовосстановления оправляется исходя из существующей структуры лесного фонда, фактического наличия благонадежного подроста под пологом древостоев, назначенных в рубку. Объемы лесовосстановления, в том числе по способам, могут корректироваться по фактическому состоянию лесосеки (по результатам актов осмотра лесосеки). Объем агротехнических уходов за лесными культурами определяется в год, предшествующий плановому по фактическому состоянию и необходимости.

Таблица 14

Лесничество, участковое лесничество	Вид ухода	Целевая порода (преобладающая порода)	Номер квартала	Номер выдела	Площадь, га	Проектируемый состав насаждения	Проектируемая полнота насаждения
1	2	3	4	5	6	7	8
Дальнереченское лесничество, Ключевское участковое лесничество	Уничтожение нежелательной растительности в рядах и междурядьях культур (скашивание нежелательной растительности)	К (год создания лесных культур)	100	8	2,7	10К (лесные культуры)	-
		К (год создания лесных культур)	100	8	9,3	10К (лесные культуры)	-
Всего					12,0		

Меры по искусственному лесовосстановлению в первую очередь планируются на участках, где естественное лесовосстановление невозможно, затруднено или не соответствует лесоводственным целям.

Проектируемые виды и объемы ухода за лесом при воспроизводстве лесов (не связанные с заготовкой древесины)

К уходу за лесами, не связанного с заготовкой древесины, относятся осветления и прочистки. Осветления направлены на улучшение породного и качественного состава молодняков и условий роста деревьев главной древесной породы.

Прочистки направлены на регулирование густоты лесных насаждений и улучшение роста деревьев главной породы, а также продолжение формирования породного и качественного состава лесных насаждений.

Уход за лесами осуществляется в целях повышения продуктивности лесов и сохранения их полезных функций путем вырубki части деревьев и кустарников, проведения агролесомелиоративных и иных мероприятий.

В целях улучшения условий роста и приживаемости лесных культур (созданных в 2019, 2020 г), предусматривается проведение ухода за лесными культурами (уничтожение нежелательной растительности в рядах и междурядьях культур, в весенне-летний период).

Улучшение условий роста и приживаемости лесных культур достигается за счет:

- создания благоприятных физических свойств почвы (путем уменьшения испаряемости

с ее поверхности);

- устранением конкуренции травянистой, нежелательной древесной и кустарниковой растительности за свет, влагу и элементы минерального питания.

Уход за лесом предусматривается проводить путем скашивания нежелательной растительности в лесных культурах (на общей площади 12,0 га).

Проектируется скашивание нежелательной растительности в 2022, 2023 г, ежегодно на площади 12,0 га (в лесных культурах созданных в 2019, 2020 г), в 2024 г проектируется скашивание нежелательной растительности на площади 9,3 га (в лесных культурах созданных в 2020 г).

Проведение мероприятий по уходу за лесом предусматривается проводить в соответствии с правилами ухода за лесами (утвержденными Приказом Минприроды России от 30.07.2020 № 534 «Об утверждении Правил ухода за лесами»), правилами лесовосстановления (утвержденными Приказом Минприроды России от 04.12.2020 № 1014 «Об утверждении Правил лесовосстановления, состава проекта лесовосстановления, порядка разработки проекта лесовосстановления и внесения в него изменений»).

В соответствии с частью 1 статьи 64.1 Лесного кодекса Российской Федерации, в случае соответствия лесных насаждений критериям и требованиям, установленным уполномоченным федеральным органом исполнительной власти, отнесение земель, предназначенных для лесовосстановления, к землям, на которых расположены леса, осуществляется органами государственной власти и органами местного самоуправления в пределах их полномочий, определенных в соответствии со статьями 81-84 Лесного кодекса Российской Федерации (далее – уполномоченный орган).

Уполномоченными органами по каждому лесничеству, лесопарку создается комиссия по отнесению земель, предназначенных для лесовосстановления, к землям, на которых расположены леса (далее - комиссия), формируется перечень земель, подлежащих обследованию.

Таблица 15

Проектируемые виды и ежегодные объемы ухода за лесами, не связанные с заготовкой древесины, га

Породы	Площадь, га	Вырубаемый запас, м ³	Срок повторяемости, лет	Ежегодный размер		
				площадь, га	вырубаемый ликвидный запас, м ³	
					общий	с 1 га
1	2	3	4	5	6	7
Виды ухода - уничтожение нежелательной растительности в рядах и междурядьях культур (скашивание нежелательной растительности)						
Кедр	12,0	-	1 (ежегодно, до достижения четырехлетнего возраста лесных культур)	12,0 ¹	-	-
Итого хвойных	12,0	-		12,0	-	-
Итого твердолиственных	-	-	-	-	-	-
Итого мягколиственных	-	-	-	-	-	-
Всего	12,0	-		12,0	-	-

5.5. Противопожарные мероприятия

Таблица 16

Характеристика территории лесного участка по классам пожарной опасности

Лесничество, участковое лесничество	Площадь (га) по классам пожарной опасности					Итого	Средний класс
	I	II	III	IV	V		
1	2	3	4	5	6	7	8
Дальнереченское лесничество, Ключевское участковое лесничество	-	-	37 437	-	-	37 437	3,0
Всего	-	-	37 437	-	-	37 437	3,0
%	-	-	100	-	-	100	

Согласно статье 53.1 Лесного кодекса Российской Федерации меры противопожарного обустройства лесов включают в себя:

- строительство, реконструкцию и эксплуатацию лесных дорог, предназначенных для охраны лесов от пожаров;
- строительство, реконструкцию и эксплуатацию посадочных площадок для самолетов, вертолетов, используемых в целях проведения авиационных работ по охране и защите лесов;
- прокладку просек, противопожарных разрывов, устройство противопожарных минерализованных полос;
- строительство, реконструкцию и эксплуатацию пожарных наблюдательных пунктов (вышек, мачт, павильонов и других наблюдательных пунктов), пунктов сосредоточения противопожарного инвентаря;
- устройство пожарных водоемов и подъездов к источникам противопожарного водоснабжения;
- проведение работ по гидромелиорации;
- снижение природной пожарной опасности лесов путем регулирования породного состава лесных насаждений и проведения санитарно-оздоровительных мероприятий;
- проведение профилактического контролируемого противопожарного выжигания хвороста, лесной подстилки, сухой травы и других лесных горючих материалов;
- иные определенные Правительством Российской Федерации меры.

Постановлением Правительством Российской Федерации от 16 апреля 2011 г. № 281 «О мерах противопожарного обустройства лесов» определено, что к мерам противопожарного обустройства лесов помимо мер, указанных в части 2 статьи 53.1 Лесного кодекса Российской Федерации, относятся:

- прочистка просек, прочистка противопожарных минерализованных полос и их обновление;
- эксплуатация пожарных водоемов и подъездов к источникам водоснабжения;
- благоустройство зон отдыха граждан, пребывающих в лесах в соответствии со статьей 11 Лесного кодекса Российской Федерации;
- установка и эксплуатация шлагбаумов, устройство преград, обеспечивающих ограничение пребывания граждан в лесах в целях обеспечения пожарной безопасности;
- создание и содержание противопожарных заслонов и устройство листовых опушек;
- установка и размещение стендов и других знаков и указателей, содержащих информацию о мерах пожарной безопасности в лесах.

В соответствии с требованиями Правил пожарной безопасности в лесах юридические лица и граждане, осуществляющие использование лесов, обязаны:

- соблюдать нормы наличия средств предупреждения и тушения лесных пожаров при использовании лесов, утверждаемые Федеральным агентством лесного хозяйства, а также содержать средства предупреждения и тушения лесных пожаров в период пожароопасного сезона в готовности, обеспечивающей возможность их немедленного использования;
- в случае обнаружения лесного пожара на соответствующем лесном участке немедленно сообщить об этом в специализированную диспетчерскую службу и принять все возможные меры по недопущению распространения лесного пожара.

Согласно части 3 статьи 53.1 Лесного кодекса Российской Федерации меры противопожарного обустройства лесов на лесных участках, предоставленных в постоянное (бессрочное) пользование, в аренду, осуществляются лицами, использующими леса на основании проекта освоения лесов.

Территория арендуемого лесного участка отнесена к зоне наземной охраны лесов с авиатрулированием в засушливый период.

Наземная охрана лесов от пожаров предусматривается путем организации наземного патрулирования по дорогам и наблюдения с пожарных наблюдательных пунктов различной конструкции, сооружаемых в районе работ на возвышенностях и в зоне действующих дорог, с которых хорошо просматривается местность.

Обоснование и характеристика видов и объемов мероприятий по противопожарному обустройству лесов с учетом объектов, созданных при использовании лесов в соответствии с лесохозяйственным регламентом лесничества, приказом Рослесхоза от 27.04.2012 № 174 «Об утверждении Нормативов противопожарного обустройства лесов», приводятся в табл. 12, их территориальное размещение показано на тематической лесной карте противопожарного обустройства лесов (рис. 6, 7, 8).

5.6. Мероприятия по защите лесов

Предприятие выполняет санитарно-оздоровительные мероприятия за собственные средства на основании проекта освоения лесов и результатов лесопатологических обследований.

Санитарно-оздоровительными мероприятиями являются вырубка погибших и поврежденных лесных насаждений, очистка лесов от захламления, загрязнения и иного негативного воздействия.

На арендуемом лесном участке погибших, поврежденных лесных насаждений, а также больных, отмирающих, сухостойных деревьев, создающих угрозу возникновения очагов вредителей и болезней леса, очагов загрязнения, вредителей и иных вредных воздействий не выявлено. В этой связи мероприятия по локализации и ликвидации очагов вредных организмов, санитарно-оздоровительные мероприятия, связанные с рубкой погибших и поврежденных лесных насаждений на территории арендуемого лесного участка не проектируются.

Все лесопользователи при оставлении (хранении) заготовленной древесины в лесах в весенне-летний период на срок более 30 дней обязаны принять меры по предохранению ее от заселения стволовыми вредителями. В этих целях древесина в виде круглых лесоматериалов (сортиментов), долготья или хлыстов должна быть окорена или обработана инсектицидами. Период запрета хранения (оставления) в лесу неокоренной (незащищенной) лесопроductии на срок более 30 дней – с 1 мая по 1 сентября.

Выбор конкретных способов защиты древесины от повреждения вредными организмами определяется лесопользователями.

Для защиты неокоренной древесины в штабелях используют опрыскивание препаратами, включенными в «Список пестицидов и агрохимикатов, разрешенных к применению на территории Российской Федерации».

Заготовленная древесина, заселенная стволовыми вредителями, обитающими под корой, должна быть немедленно окорена (кора сожжена с соблюдением Правил пожарной безопасности в лесах) или обработана инсектицидами до вылета насекомых из-под коры. Перевозка заселенных стволовыми вредителями, обитающими под корой, лесоматериалов допускается только после их окорки либо обработки инсектицидами.

При проведении санитарно-оздоровительных мероприятий обеспечивается соблюдение требований по сохранению редких и находящихся под угрозой исчезновения видов растений и животных, занесенных в Красную книгу Российской Федерации и (или) в Красные книги субъектов Российской Федерации.

Ежегодные объемы мероприятий по защите лесов от вредных организмов определяются по мере необходимости на основе проведенных лесопатологических обследований.

6. СОЦИАЛЬНЫЕ АСПЕКТЫ ДЕЯТЕЛЬНОСТИ ПРЕДПРИЯТИЯ

6.1. Социальная программа ЗАО «ЛЕС ЭКСПОРТ».

Предприятие ЗАО «ЛЕС ЭКСПОРТ» учитывает в своей работе социальные вопросы, возникающие на территории Дальнереченского района Приморского края. Разработаны и реализуются следующие программы:

- Программа обеспечения населения дровами;
- Программа поддержки малого бизнеса, по которой предусмотрено привлечение местных предпринимателей и жителей для выполнения заготовительных и лесохозяйственных работ, автотранспортных перевозок.

6.2. Социальная политика в отношении работников предприятия

ЗАО «ЛЕС ЭКСПОРТ» стремится соответствовать нормам российского законодательства в области трудовых отношений и охраны труда, а также соблюдать международные документы, ратифицированные Правительством РФ (Конвенции МОТ). При приеме на работу Предприятие отдает предпочтение местному населению.

ЗАО «ЛЕС ЭКСПОРТ» уделяет большое внимание вопросам охраны труда. Вновь поступающие работники допускаются к работе после прохождения предварительного медосмотра, вводного инструктажа и первичного инструктажа на рабочем месте, что отражено в соответствующих журналах. Каждый вновь принятый работник получает допуск к самостоятельному труду после обязательной стажировки под руководством опытного персонала. Согласно приказу Минздравсоцразвития РФ от 12.04.2011г. № 302 н работники предприятия проходят обязательный предварительный и периодический медосмотры. Работники предприятия обеспечены сертифицированной спецодеждой, спецобувью и средствами индивидуальной защиты согласно типовым отраслевым нормам и в соответствии с требованиями Международной организации труда (МОТ).

ЗАО «ЛЕС ЭКСПОРТ» отвечает не только за свою работу, но и за работу подрядчиков, оказывающих услуги по заготовке и вывозке древесины в границах управляемых участков. В связи с этим, Предприятие ввело практику контроля работы подрядных организаций, в том числе в отношении обязательного наличия и применения СИЗ и соблюдения правил техники безопасности.

ЗАО «ЛЕС ЭКСПОРТ» предлагает своим работникам стабильную конкурентоспособную заработную плату; современную корпоративную культуру; социальные гарантии; возможность обучения и повышения квалификации.

В компании реализуются комплексные образовательные программы профессионального развития персонала, в которых участвуют все категории инженерно-технических работников и руководителей подразделений. Для реализации образовательных программ компания активно использует свои внутренние ресурсы, осуществляя переподготовку кадров, повышение квалификации и обучение смежным профессиям.

ЗАО «ЛЕС ЭКСПОРТ» считает, что программы медицинского обслуживания сотрудников предприятия очень важны. Усилия, которые направляются на оздоровление и повышение качества жизни наших работников, расцениваются не только как экономически эффективные вложения, но и как важный и необходимый элемент социальной ответственности Предприятия.

Помимо безусловного соблюдения всех положений трудового договора, компания дополнительно оказывает материальную поддержку работников в виде выплат единовременной материальной помощи и предоставления дополнительных дней отпуска.

6.3. Взаимодействие с затронутыми и заинтересованными сторонами

Предприятие руководствуется в своей деятельности общепринятыми деловыми правилами и принципами, такими как уважение ко всем участникам бизнеса (акционерам, сотрудниками, покупателям, поставщикам, государственным органам, общественным организациям и т.д.), честность, обеспечение максимального качества продукции и сервиса, забота об экологии, безопасность и социальная ответственность.

При осуществлении хозяйственной деятельности ЗАО «ЛЕС ЭКСПОРТ» руководствуется следующими принципами:

1. Принцип открытости: полное раскрытие процессов, процедур, лежащих в основе работы, что является необходимым условием доверия.

2. Принцип вовлечения заинтересованных сторон. Заинтересованными сторонами могут выступать как те лица, которые непосредственно затронуты деятельностью Предприятия, так и те, кто затронут ею лишь косвенно.

3. Принцип верификации: все сообщаемые данные и информация должны быть запротоколированы, систематизированы, проанализированы и представлены таким образом, чтобы их достоверность могла быть проверена посредством внутреннего аудита или внешнего процесса подтверждения.

4. Принцип объективности: при реализации социальной политики необходимо избегать предвзятости в отборе информации.

Взаимодействие с заинтересованными и затронутыми сторонами осуществляется по следующим направлениям:

1.1. Информирование о намечаемой хозяйственной деятельности на лесных участках, согласование каналов связи.

1.2. Выявление и согласование режимов охраны высоких природоохранных ценностей: природных и культурно-исторических достопримечательностей, мест сбора грибов и ягод, ценных охотничьих участков, место отдыха и т.д.

1.3. Выявление особых этнокультурных групп и местных жителей (сообществ), которые имеют особые права на какие-либо участки на основе обычаев и традиций (носителей обычных прав).

1.4. Рассмотрение и разрешение споров.

1.5. Планирование и мониторинг хозяйственной деятельности, которая может затронуть интересы ЗС. Возможные меры, направленные на минимизацию, устранение и предотвращение значительных негативных социальных, экологических и экономических последствий от текущей деятельности организации для местных сообществ.

1.6. Социально-экономическое партнерство и помощь местным сообществам.

При планировании и осуществлении хозяйственной деятельности ЗАО «ЛЕС ЭКСПОРТ» местное население и другие заинтересованные стороны могут высказать свои предложения по учету возможных социальных последствий (например, по ограничению хозяйственной деятельности в определенных местах, методам ведения лесохозяйственной деятельности и лесозаготовок, строительству и поддержанию дорожной сети, вопросам трудовой занятости).

Предприятие рассматривает поступающие жалобы и предложения в отношении его хозяйственной деятельности со стороны местного населения и иных заинтересованных сторон в соответствии со специальной процедурой и учитывает в Плане лесопользования и при ведении хозяйственной деятельности предприятия.

7. ОПИСАНИЕ ПОЗИТИВНЫХ И НЕГАТИВНЫХ СОЦИАЛЬНЫХ И ЭКОЛОГИЧЕСКИХ ВОЗДЕЙСТВИЙ ХОЗЯЙСТВЕННОЙ ДЕЯТЕЛЬНОСТИ ПРЕДПРИЯТИЯ

7.1. Позитивные социальные воздействия

Работа Предприятия имеет социальные последствия, касающиеся жителей населённых пунктов, где находятся его технологические структуры и рядом с которыми оно ведёт хозяйственную деятельность. Предприятие оказывает влияние на следующие аспекты:

1. Трудовая занятость населения. В штате работают более 189 человека. К заготовке древесины и проведению лесохозяйственных работ привлекаются местные подрядные организации.

2. Наполняемость бюджета. Предприятие платит арендную плату, перечисляет в местный бюджет налог на имущество, налог на землю, НДФЛ.

3. Поддержка незащищенных слоев местного населения.

4. Поддержка социальной инфраструктуры населенных пунктов и социальных инициатив.

5. Снижение социальной напряженности на сертифицированных территориях за счет публичности компании; взаимодействия с заинтересованными и затронутыми сторонами на

разных этапах планирования и мониторинга хозяйственной деятельности; вовлечения заинтересованных и затронутых сторон в процесс выделения высоких природоохранных ценностей; социальной поддержки местных сообществ.

6. Повышение доступности лесных участков для местного населения, создание и поддержание лесных дорог.

7. Обеспечение пожарной безопасности сельских населенных пунктов благодаря противопожарным мероприятиям в лесах.

8. Улучшение качества экосистемных услуг за счет поддержания мозаичности ландшафта. Вырубки важны для ряда охотничьих видов, в первую очередь, лося, который использует их как кормовую базу. На вырубках высокие урожаи земляники, брусники, иван-чая, малины.

9. Обустройство мест отдыха в лесу.

10. Сохранение участков, имеющих для местного населения особое значение. К таким участкам относятся места сбора ягод, грибов, других дикоросов; охотничьи угодья; места ловли рыбы; насаждения-медоносы; родники; традиционные места отдыха; природные достопримечательности; леса, имеющие научное значение; культовые сооружения; почитаемые природные объекты (деревья, рощи); археологические памятники; памятники архитектуры и садово-паркового искусства; места захоронений и др. Большая часть таких участков на официальном уровне не выявляются и не охраняются.

7.2. Негативные социальные воздействия

При осуществлении хозяйственной деятельности может быть нанесен различного рода ущерб, в том числе:

1. Ущерб, причиненный жизни и здоровью человека транспортными средствами, оборудованием при валке леса, раскряжке, транспортировке древесины и в других случаях в ходе осуществления производственной деятельности.

2. Ущерб, возникший в ходе неосторожного обращения с огнем в процессе производственной деятельности Предприятия, повлекший уничтожение или повреждение жилых домов, построек, транспортных средств, сена и другого имущества, и объектов, принадлежащих местному населению.

3. Ущерб, нанесенный при повреждении транспортными средствами дорог населенного пункта, мостов, переездов, построек, палисадников и других объектов, принадлежащих местному населению, в том числе сенокосных угодий, троп в местах массового отдыха, сбора грибов и ягод и т.п.

4. Ущерб, причиненный при загрязнении территории жилой зоны населенного пункта нефтепродуктами, отходами древесины, пришедшими в негодность запасными частями.

5. Ущерб, вызванный недостойными действиями работников Предприятия, проявившимися в явном неуважении к местному населению, его обычаям и традициям, недоброжелательное пренебрежение к местному населению.

Предприятие принимает меры по минимизации рисков появления, обозначенных выше негативных воздействий и готово к компенсации ущерба, причиненного в результате хозяйственной деятельности Предприятия, в досудебном порядке.

7.3. Позитивные экологические воздействия

1. Выявление и сохранение на добровольной основе ключевых (в том числе сезонных) мест обитания животных. Ключевые места обитания животных – участки, важные для поддержания популяций животных во время деторождения, зимнего сна, переживания глубокого снега и бескормицы, спасения от врагов, и других критически важных периодов. Ключевые места обитания животных на законодательном уровне охраняется лишь частично. Как ОЗУЛ при лесоустройстве выделяется часть лесов вокруг глухариных токов, а также, в единичных случаях, места обитания барсука. Некоторые участки, важные для нагула животных или восстановления численности популяций промысловых видов, сохраняются в составе зоологических («охотничьих»). Однако значительная часть таких территорий не имеет юридического признания, а в силу этого – каких-либо ограничений на хозяйственную деятельность. В рамках сертификации Предприятие проводит консультации с охотниками, местными жителями, специалистами и выявляет такие участки с целью их сохранения.

2. Выявление и сохранение редких экосистем. Редкие экосистемы – это экосистемы, которые занимают незначительную в сумме площадь в составе данного ландшафта. Они, как правило, уязвимы и могут быть полностью утрачены в результате действия широкого спектра разрушающих факторов и даже незначительного нарушения. В российской нормативно-правовой базе термин «редкие экосистемы» отсутствует. Данные участки не выявляются и не охраняются, за исключением той их части, которая оказалась на землях ООПТ или была отнесена к ОЗУЛ по другим критериям (например, как берегозащитные участки, участки леса вокруг населенных пунктов, участки леса с реликтовыми породами). Стандарт добровольной сертификации предъявляет требования к сертифицированным предприятиям лесной отрасли провести работу по выявлению редких экосистем в границах своей аренды и принять меры к их сохранению. Предприятие такие экосистемы выделило. Выявление и сохранение редких сообществ в рамках сертификационных процессов способствует сохранению биоразнообразия на экосистемном уровне.

3. Анализ биоразнообразия на экосистемном уровне в границах управляемой территории и выделение дополнительных репрезентативных участков. Данное требование является специфичным для сертификации лесопользования. Аналогов в российском природоохранном законодательстве нет. Между тем, именно сохранения разнообразия экосистем управляемых участков – ключевой момент, определяющий уровень сохранения биоразнообразия в целом. Для каждой экосистемы характерны определенные параметры абиотических факторов (почвы, влажность, микроклимат, распределение светового потока), специфическая флора и фауна, структура растительного сообщества. Сохраняя разнообразие экосистем на определенной территории, мы тем самым сохраняем и разнообразие видов, с этими экосистемами связанных, и разнообразие ландшафтов, к которым эти экосистемы приурочены. Согласно требованиям Стандарта, в пределах каждого из типов лесных и нелесных экосистем, встречающихся в границах управляемых участков, Предприятие сохраняет репрезентативные участки. Для этого был сделан анализ на предмет того, все ли экосистемы представлены в границах охраняемых участков (ОЗУЛ, ООПТ), т.е. соблюдается ли принцип Ноева Ковчега. Для экосистем, которые в границах охраняемых участков отсутствуют, были выделены дополнительные репрезентативные участки.

4. Выявление и охрана редких видов. Предприятие, с привлечением экспертов, разработало список редких видов, потенциально обитающих на территории управляемых участков. Список разработан на основе материалов Красной книги, данных из научных публикаций, информации с официальных сайтов. В список были занесены виды, отмеченные в границах аренды и на прилегающих территориях, и испытывающие негативное влияние от хозяйственной деятельности в лесах. Были определены потенциальные места обитания видов (ключевые местообитания), конкретные факторы возможного негативного воздействия на вид, разработаны меры охраны. С работниками Предприятия проведено специальное обучение.

5. Сохранение ключевых биотопов. Ключевые биотопы (ключевые местообитания) – элементы и структуры лесных насаждений, в которых с высокой вероятностью могут встречаться редкие виды. Сохранение ключевых местообитаний – важный момент для поддержания естественной лесной мозаичности и сохранения биоразнообразия в границах управляемых участков. Предприятие сохраняет такие участки в процессе своей деятельности согласно специальному перечню, разработанному экспертами с вовлечением заинтересованных сторон.

6. Поддержание естественной лесной мозаичности. Это дополнительное экологическое обязательство для сертифицированных предприятий. На делянках при сплошных рубках создается однородная среда, лишенная «убежищ» для многих обитателей лесных сообществ. Это чревато снижением биоразнообразия, устойчивости лесных сообществ, а в дальнейшем может привести к экологической катастрофе. Ключевые биотопы и другие участки леса, сохраняемые на делянках для поддержания мозаичности, выполняют функцию «убежищ», за которые могут «зацепиться» лесные виды растений, грибов, почвенных животных и микроорганизмов, для которых условия на вырубках неблагоприятны. В дальнейшем такие участки будут служить отправной точкой для восстановления численности этих видов на всем вырубленном лесном участке. При сплошных рубках (а также после последнего приема постепенных рубок) площадью более 15 га на лесосеке Предприятие сохраняет мозаичный лесной ландшафт в виде ветроустойчивых полос и куртин леса. Доля оставляемых полос и

куртин должна составлять не менее 10% от площади лесосеки. В площадь указанных полос и куртин леса включаются сохраняемые с любыми целями участки древостоя (ключевые местообитания, ОЗУ и др.).

7.4. Негативные экологические воздействия

1. Нарушение среды обитания лесных видов растений и животных при проведении сплошных рубок.

2. Ухудшение качества лесного фонда, сокращение площадей старовозрастных хвойных насаждений.

3. Заболачивание, подтопление лесных участков из-за нарушения гидрологического режим на прилегающих территориях или вследствие дорожного строительства.

4. Риски возникновения почвенной эрозии.

5. Загрязнение лесных участков бытовыми и производственными отходами.

6. Риски утраты высоких природоохранных ценностей по причине:

- назначения в рубку участков, сохраняемых на добровольной основе, вследствие человеческого фактора;

- недостаточной эффективности внутренних инструкций и процедур контроля;

- недостаточности принятых мер охраны отдельных лесных участков.

Предприятие принимает меры по минимизации рисков появления, обозначенных выше негативных воздействий:

1. Реализует комплекс мер, направленных на выявление участков с ВПЦ в соответствии с требованиями Стандарта.

2. Разрабатывает меры охраны ВПЦ с учетом принципа предосторожности.

3. Проводит обучение работников Предприятия.

4. Разрабатывает инструкции по минимизации воздействия на окружающую среду и осуществляет строгий контроль за соблюдением положений данных инструкций.

7.5. Выгоды и издержки для Предприятия

Выгоды:

- осваивание новых рынков;

- поддержание имиджа Предприятия.

Издержки:

- исключение дополнительных участков из освоения;

- дополнительные затраты финансовых и трудовых ресурсов на подготовку к сертификации и аудиту;

- дополнительные трудозатраты на отводы делянок, организацию обучения сотрудников, коммуникацию с местными сообществами;

- риски шантажа со стороны заинтересованных и затронутых сторон.

8. ПРОЦЕДУРА ПЕРЕСМОТРА ПЛАНА УПРАВЛЕНИЯ ЛЕСАМИ

В план лесопользования по мере необходимости должны вноситься оперативные изменения:

1) Согласно итогам мониторинга (если требуется).

2) Согласно результатам аудитов, проведенных органом по сертификации.

3) Согласно результатам взаимодействия с заинтересованными и затронутыми сторонами.

4) При появлении новой информации, касаемой высоких природоохранных ценностей, новых материалов лесопользования.

5) В связи с изменением границ единицы управления.

6) В связи с изменением экологических, социальных, экономических условий.

План управления лесами подлежит полному пересмотру по окончании срока действия Проектов освоения лесов.

План управления лесами доступен для общественности на сайте Организации. Затронутые и заинтересованные стороны также могут ознакомиться с документами Плана управления лесами, за исключением конфиденциальной информации, в офисе ЗАО «ЛЕС ЭКСПОРТ», расположенном по адресу: 692136 г. Дальнереченск, ул. 45 лет Октября, 1

9. ПРИЛОЖЕНИЯ К ПЛАНУ УПРАВЛЕНИЯ ЛЕСАМИ

По запросу заинтересованных сторон предоставляются следующие документы.

1. Высокие природоохранные ценности, выявленные на территории аренды леса ЗАО «ЛЕС ЭКСПОРТ».
2. Аннотированный список редких и уязвимых видов растений, животных и грибов, обитающих на территории аренды леса ЗАО «ЛЕС ЭКСПОРТ».
2. Система репрезентативных участков на территории аренды леса ЗАО «ЛЕС ЭКСПОРТ».
3. Обоснование расчета ежегодного размера лесопользования с позиции неистощительности.
4. Оценка воздействия на окружающую среду (ОВОС).
5. Программа мониторинга хозяйственной деятельности высоких природоохранных ценностей.
7. Процедура рассмотрения и разрешения споров.
8. Карты-схемы территории аренды ЗАО «ЛЕС ЭКСПОРТ».
9. Проекты освоения лесов.